

BEST OCDE



Boletín Económico Social Trimestral
MISIÓN DE CHILE ANTE LA OCDE

Covid-19 y la OCDE

- Medidas de política tributaria en reacción a la crisis
- El turismo en tiempos de pandemia
- Respuestas de los sistemas de salud a Covid-19
- La crisis: una oportunidad para la educación



Felipe Morandé,
Embajador de Chile
ante la OCDE

Editorial

Covid-19 y la OCDE

La pandemia del coronavirus Covid-19 está causando estragos en el mundo entero como no se veía desde la gripe española hace justo un siglo. Presente en 203 países, al momento de escribir esta editorial los casos de personas contagiadas superaban los 1.360.000 (4.800 en Chile) y las muertes se empinaban hasta casi 76.000 (37 en Chile). Pero esta no es solo una crisis sanitaria sino también una crisis económica sin precedentes en cuanto a su escala y alcance global. Esto releva la urgencia de adoptar medidas de políticas públicas orientadas a mitigar el impacto de la crisis económica, especialmente entre aquellos más vulnerables, como los trabajadores por cuenta propia y las pequeñas y medianas empresas. A la fecha, la mayoría de los países OCDE han anunciado medidas de expansión fiscal y monetaria sin precedentes en la historia moderna justamente con el propósito de evitar que la mitigación y combate al contagio provoque efectos prolongados sobre la estructura económica de cada país.

La OCDE está trabajando a toda máquina para aportar al debate y al diseño de políticas que apunten no solo a la provisión de recursos públicos sino también a su uso más eficiente y eficaz. En el blog www.oecd.org/coronavirus/es puede encontrarse el trabajo preliminar en la forma de una serie de notas técnicas que abordan los efectos económicos, sociales y sectoriales del Covid-19 con base en la evidencia que maneja la organización y la información que se ha ido recopilando desde el inicio de la actual crisis. Inter-

namente está en proceso de elaboración un documento estratégico centrado en la reconstrucción de las economías post-crisis, para lo que esboza un marco conceptual para abordar los desafíos de mediano y largo plazo, tanto de salud como estructurales y de políticas macroeconómicas, acentuando la coordinación multilateral en torno a estas áreas.

Por cierto una preocupación central será reconstruir la confianza en los mercados globales y evitar restricciones innecesarias al comercio internacional. Habrá una demanda que ya se escucha para aumentar la seguridad de las cadenas de valor y disminuir el riesgo de interrupciones en los flujos de bienes, las que tendrán que ser ponderadas con compromisos internacionales creíbles de apertura y suministro ininterrumpido en casos de crisis como la actual. Por otra parte, la prevención de pandemias en el futuro requerirá una fuerte colaboración multilateral y habrá que pensar en mecanismos institucionales que comprometan a los países en dicha colaboración. Tenemos también que entender mejor la interacción entre salud y desafíos ambientales y tratar de sacar el mayor provecho posible de la digitalización, uso de Big Data en salud – como lo ha demostrado la experiencia de Corea – y de la tecnología de Inteligencia Artificial. Habrá también un desafío a la estabilidad financiera internacional como resultado de la fragilidad e insolvencia de muchas empresas de dimensión global afectadas por las políticas para mitigar el contagio. Con ello resurgirá el debate sobre cuán grandes y sistémicas deben ser las corporaciones para que requieran ayuda estatal, así como los mecanismos necesarios para que esa ayuda sea devuelta. Varios sectores verán que las condiciones en sus mercados habrán cambiado de una manera tal vez permanente, lo que los

obligará a redefinir sus modelos de negocios. Tal es el caso de líneas aéreas, turismo, entretenimiento y el comercio minorista. El proceso de digitalización que ya estaba en marcha seguramente se verá acelerado, acentuándose sus efectos sobre la productividad de las economías, los mercados laborales y en los modelos de negocios de diversos sectores. Finalmente, las políticas macroeconómicas, no obstante su éxito en la crisis financiera de 2008/09 y su efectividad eventual en la actual crisis, probablemente estén alcanzando un grado importante de agotamiento – doce años de tasas de interés súper bajas y altísimos niveles de deuda pública – y es posible entonces que haya que pensar en repensarlas.

En fin, todos estos son temas que plantean importantes desafíos de política pública que la OCDE está abordando. Como país miembro, Chile está totalmente disponible para colaborar en este esfuerzo por el bien de la humanidad.

Foro OCDE/G20 de Administraciones Tributarias

Medidas de política tributaria de los países en respuesta a la crisis de Covid-19

En su esfuerzo de promover la coordinación y cooperación internacional para enfrentar de mejor manera las consecuencias de la emergencia de Covid-19, la OCDE ha seguido muy de cerca las medidas de política tributaria que los países han adoptado hasta ahora en respuesta a la crisis de Covid-19 y ha servido de foro para que los países OCDE y, más ampliamente, los 137 miembros del OECD/G20 Marco Inclusivo de BEPS, puedan compartir y conocer las medidas en esta materia que, casi en tiempo real, están discutiendo o implementando las jurisdicciones para apoyar a los contribuyentes. El Foro OCDE/G20 de Administraciones Tributarias (FTA), por su parte, se ha enfocado en las medidas propias de las administraciones tributarias, tanto internas para la continuidad de su importante labor, como de ayuda a los contribuyentes, con la participación por parte de Chile del Servicio de Impuestos Internos. El trabajo que ha desarrollado el FTA en estas dos materias puede ser consultado en: <http://www.oecd.org/tax/forum-on-tax-administration/>.

En materia de política tributaria la OCDE ha puesto a disposición de los países un documento en constante actualización que describe y clasifica las medidas adoptadas por todos aquellos países que han querido contribuir a la cooperación y coordinación internacional, informando sus políticas en esta materia, entre ellos, Chile. Se trata de medidas de política tributaria urgentes y de corto plazo que complementan los paquetes de medidas económicas más amplios que se han adoptado, y sin perjuicio de medidas de mediano y largo plazo en materia tributaria que se puedan adop-

tar más adelante, a medida que se vayan conociendo los efectos más permanentes de la pandemia. Cabe señalar que, además de política tributaria propiamente tal, también se incluyen algunas medidas directamente relacionadas de nuevos (o aumentos de) beneficios económicos para las empresas y las personas.

A continuación se presenta un resumen de estas medidas adoptadas a nivel global, informadas por 92 jurisdicciones, y actualizadas al 1 de abril de 2020. Las dividiremos en las categorías utilizadas por la OCDE. Cabe destacar que se trata de una clasificación para facilitar su información, ya que las finalidades de política pública de estas medidas se superponen. Así, por ejemplo, las medidas para aliviar o mejorar el flujo de caja de las empresas tienen como uno de sus principales objetivos proteger el empleo de las personas, lo que a su vez repercute en el flujo de caja de las familias y en la protección del consumo.

Finalmente, es importante tener presente que, hasta el momento, la OCDE no ha efectuado recomendaciones respecto de las medidas que deben adoptar los países en esta materia, pues reconoce que su implementación dependerá de las políticas y realidad económica y social de cada país.

1. Medidas para mejorar el flujo de caja de las empresas.

1.1. Medidas de administración tributaria.

- Prórroga de plazos para la presentación de decla-

raciones de impuestos.

- Prórroga de plazos para el pago de impuestos y de cotizaciones de seguridad social.
- Medidas de flexibilidad para el pago de deudas tributarias.
- Adelanto de devoluciones de impuestos (de IVA y de otros impuestos).
- Cambios y flexibilización de políticas de fiscalización.

1.2. Medidas de política tributaria.

- Rebaja o liberación de pagos de cotizaciones de seguridad social.
- Rebaja o liberación del pago de otros impuestos.
- Flexibilización y extensión de uso de pérdidas tributarias.
- Devoluciones en dinero de créditos tributarios.

1.3. Medidas no tributarias, relacionadas.

- Préstamos y otorgamiento de garantía estatal para posibilitar el pago de las remuneraciones de trabajadores que no son despedidos.
- Préstamos y otorgamiento de garantía estatal en general.
- Subvenciones para el pago de remuneraciones de los trabajadores: el gobierno paga el total o parte de las remuneraciones de los trabajadores cuyas horas de trabajo han sido reducidas total o parcialmente, ya sea el pago directo al empleador o el pago por el sistema de seguridad social de desempleo al empleador, en particular si el trabajador no es despedido.



Medidas de política tributaria de los países en respuesta a la crisis de Covid-19

Continuación página 3

- Diferimiento del pago de gastos de la empresa distintos a las remuneraciones de los trabajadores (por ejemplo, rentas de arrendamiento, intereses).
- Subvenciones para el pago de gastos de la empresa distintos a las remuneraciones de los trabajadores (por ejemplo, el gobierno paga total o parcialmente gastos de la empresa distintos a las remuneraciones de los trabajadores).
- Subsidios o subvenciones para los trabajadores independientes.
- Diferimiento de distribuciones de dividendos, particularmente por empresas del Estado.

1.4. Se contemplan algunas medidas de apoyo dirigidas específicamente a ciertos sectores económicos (turismo, transporte, aerolíneas, etc.)

2. Medidas para mejorar el flujo de caja de los hogares.

2.1. Medidas tributarias.

- Prórroga de plazos para el pago de impuestos y de cotizaciones de seguridad social de cargo del trabajador.
- Liberación del pago de impuestos y/o de cotizaciones de seguridad social de cargo del trabajador.

2.2. Transferencias en efectivo y beneficios.

- Subvenciones de remuneraciones para trabajadores que deben permanecer en el hogar para cuidar a sus hijos.
- Subvenciones de remuneraciones dirigidas a trabajadores que perdieron total o parcialmente su empleo.
- Subvenciones de remuneraciones para otro grupo específico de personas.
- Flexibilización y/o ampliación de criterios de elegibilidad para beneficios de desempleo.
- Flexibilización y/o ampliación de criterios de elegibilidad para pagos por enfermedad.
- Flexibilización y/o ampliación de criterios de elegibilidad para otros pagos.
- Transferencias extraordinarias por una vez o

temporales.

- Adelanto del pago de beneficios sociales.

2.3. Otras medidas no tributarias.

- Postergación del pago de gastos fijos del hogar.

3. Medidas para estimular el consumo.

- Rebajas de tasas de IVA.
- Regulación para evitar alzas de precios injustificadas.
- Otras medidas

4. Medidas para estimular la inversión.

- Depreciación tributaria acelerada.
- Ampliación de deducciones por depreciación tributaria.
- Rebaja de tasas de impuestos.

5. Medidas para estimular el empleo.

- Reducción de tasas de impuestos a bonos, pagos de horas extra, etc.
- Medidas tributarias para empresas que capaciten trabajadores desempleados para ayudar durante la crisis.

6. Medidas para apoyar el sector salud.

- Rebajas de impuesto a la renta y/o cotizaciones de seguridad social para los trabajadores del área salud (bonos, pagos de horas extra, etc.).
- Medidas para aumentar el número de trabajadores del sector salud (incluidas medidas para garantizar que el derecho a pensiones u otras prestaciones no se vean afectados para el personal retirado u otros trabajadores que comiencen a trabajar en el sector salud).
- Medidas de tasas de impuestos dirigidas a la producción de equipamiento de salud, bienes y servicios.
- Exenciones de IVA /rebajadas de tasas para medicamentos, equipos y servicios prestados en la lucha contra el virus.
- Medidas para agilizar la importación de ciertos bienes destinados a combatir el virus.
- Medidas tributarias para las donaciones.

7. Se contemplan medidas para el aumento de los recursos financieros de los gobiernos locales.

El turismo en tiempos de pandemia

La pandemia del COVID-19 es una crisis sin precedentes para la economía en general. Una de las industrias más afectadas es la del turismo. Considerando la naturaleza cambiante de la situación, es todavía pronto para estimar el impacto total del COVID-19 en el turismo internacional. Las estimaciones preliminares de la OCDE sobre el impacto del coronavirus apuntan a una disminución del 45% en el turismo internacional en 2020, y podría llegar al 70% si la recuperación se retrasa hasta septiembre.

El turismo es una parte importante de muchas economías nacionales: contribuye directamente, en promedio, a 4,4% del PIB y 6,9% del empleo en los países de la OCDE. El gran golpe inmediato para el sector turístico resultante de la pandemia de coronavirus se traducirá en importantes efectos macroeconómicos, particularmente en países, ciudades y regiones donde el sector apoya muchos trabajos y empresas. Los gobiernos están introduciendo medidas de política para mitigar el impacto económico y apoyar la recuperación de la economía del turismo. En particular, los gobiernos están tomando medidas para garantizar que las empresas turísticas y los trabajadores puedan beneficiarse de los paquetes

de estímulo de toda la economía (por ejemplo, inyecciones de liquidez y alivio fiscal). Pero también, muchos gobiernos están introduciendo medidas específicas para el turismo para abordar los impactos inmediatos en el sector y facilitar la recuperación, pero probablemente se necesite hacer más y de una manera más coordinada. La OCDE clasificó tres categorías principales de respuesta y tipos de respuestas:

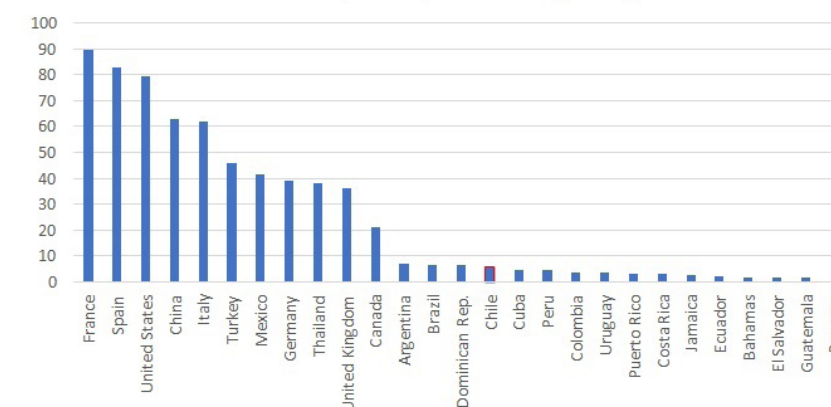
- Proteger a las personas: resguardar a los visitantes (tales como entregar información, asistencia de repatriación, protección del consumidor) y a los trabajadores del turismo (como la provisión de ingresos).
- Asegurar la supervivencia empresarial: a lo largo de la cadena de suministro turístico, y en particular apoyando a las PYMEs, incluso a través de apoyos de flujo de caja.
- Establecer mecanismos de coordinación, lo que incluye grupos de trabajo y medidas de coordinación para orientar mejor las respuestas y apoyar la recuperación del sector (por ejemplo, diálogo del sector privado, suministro oportuno de datos, respuestas políticas coordina-

das a corto, mediano y largo plazo).

El 19 de marzo, el gobierno chileno anunció un plan de emergencia sin precedentes que busca permitir que la economía se recupere en medio de la pandemia de coronavirus. Este paquete incluye suspensiones y aplazamientos de pagos de impuestos, flexibilidades fiscales y otras medidas destinadas a proporcionar más liquidez a las empresas afectadas. Estas medidas benefician especialmente a las PYME de todo el país, incluidas las del sector turístico.

Si bien no sabemos cuánto puede durar esta crisis, es posible que podamos estar cerca del final del comienzo. Y es probable que podamos terminar en un lugar completamente diferente de lo que habríamos podido imaginar con anterioridad. Más allá de las respuestas inmediatas necesarias, las personas a cargo de las políticas públicas deberán aprender de las lecciones de la crisis de COVID-19, mejorar las estrategias de gestión de crisis, fortalecer los mecanismos de coordinación y preparar mejor los destinos y el sector en general para responder a las futuras crisis.

Recepción de Turistas, principales destinos del mundo y de América, 2018 (en millones, OMT)



Respuestas de los sistemas de salud a Covid-19 en la OCDE

Luego de detectarse el primer caso del nuevo coronavirus (Covid-19) en China en diciembre de 2019, el virus comenzó a expandirse en forma sostenida en el país asiático y, al mes siguiente, se extendió a sus vecinos. En una cuestión de semanas los primeros casos fueron detectados en Europa y luego en el resto del mundo. El virus tiene una alta tasa de transmisibilidad entre humanos y se estima que a principios de abril más de 1.360.000 personas han sido infectadas alrededor del mundo y cerca de 76.000 personas han fallecido producto de la enfermedad. La estimación de infectados se basa en el número de resultados positivos entre quienes se ha hecho un test para detectar el virus. Sin embargo, algunos estudios sugieren que el número real de personas contagiadas sería sustancialmente mayor. Estas personas tienen la doble característica de no presentar o tener síntomas menores, pero al mismo tiempo pueden traspasar el virus a personas no infectadas.

Ante este escenario los países han implementado distintas medidas para enfrentar el brote de la epidemia. Actualmente no existe una vacuna ni un antiviral contra el Covid-19. El cuidado médico en los casos graves consiste en el uso de respiradores artificiales para pacientes con insuficiencia respiratoria. Así, los sistemas de salud se han movilizado para aumentar la capacidad de los hospitales para recibir pacientes infectados que

puedan requerir ventilación. Algunos países, siendo Corea el principal ejemplo, han efectuado un testeo exhaustivo de las personas con síntomas o de aquellos que han estado en contacto con personas infectadas con el objetivo de contener el contagio. Chile, con cerca de 3.000 tests diarios, está siguiendo esta misma política.

Por otro lado, la mayoría de los países han adoptado una serie de medidas no clínicas destinadas a frenar el avance de la epidemia. Basado en trabajo realizado por la OMS para control de brotes epidémicos, la OCDE identifica seis grandes áreas en que los países han actuado o pueden actuar:

- 1) Entrega de información y comunicación al público y personal sanitario sobre, por ejemplo, medidas de higiene;
- 2) Reducción de riesgo de contagio mediante el aislamiento y el uso de máscaras a personas sintomáticas;
- 3) Aumento de la distancia entre personas mediante el cierre de escuelas y de servicios no esenciales, facilitación del teletrabajo, limitación o prohibición de actividades en grupo y, en casos más extremos, el confinamiento completo de la población o de regiones especialmente afectadas;
- 4) Disminución del tiempo transcurrido entre

aparición de síntomas y el aislamiento, mediante, por ejemplo, una campaña de autodiagnóstico;

5) Medidas de desinfección de áreas potencialmente infectadas; y

6) Restricciones de viajes. Entre estas últimas medidas destacan evitar desplazamientos no esenciales, auto declaración de síntomas de viajeros provenientes de áreas de alto riesgo y mediciones de temperatura de viajeros desde el punto de salida.

Algunos países también han aprovechado el uso de tecnologías digitales. Por ejemplo, en Francia se autorizó las visitas médicas en atención primaria por video como una forma de disminuir el contagio en la comunidad o de los mismos médicos. Reino Unido, Estados Unidos y Japón también han adoptado medidas para permitir la tele-consulta. Algunos países utilizan información de teléfonos celulares para trazar desplazamientos de contagiados y adoptar medidas de prevención.

Estudios relacionados con la gripe muestran que las medidas más efectivas para reducir los contagios son las referidas al distanciamiento social y el aislamiento de las personas infectadas.



El poder de la crisis: creando una rápida respuesta educativa

Francisca Müller

Una crisis provee la oportunidad de hacer cosas que no se podrían haber hecho antes, por falta de tiempo, voluntad, prioridad o creatividad. Nos da la posibilidad de reexaminarlo todo y por una suerte de obligación debemos estar más abiertos al cambio. Cuando Isaac Newton fue puesto en cuarentena en 1665 debido a la Gran Peste de Londres, aprovechó el tiempo de encierro para inventar el cálculo, desarrollar su teoría sobre la óptica y formular las leyes del movimiento y la gravedad. Un regalo de la historia del conocimiento en tiempos de pandemia. Cuatro siglos después, el mundo nuevamente ha impuesto el mismo distanciamiento social que llevó a grandes pensadores a desarrollar nuevas teorías. ¿El Covid-19 puede tener ese mismo poder?

En estas semanas de confinamiento la tecnología ha desempeñado un papel clave para continuar con las reuniones sociales, laborales y educacionales habituales. Sin embargo, según cómo se utilicen las herramientas tecnológicas, este impacto puede ser o no positivo. Hace poco el celular era algo así como nuestro mejor amigo cuando la conversación se hacía tediosa

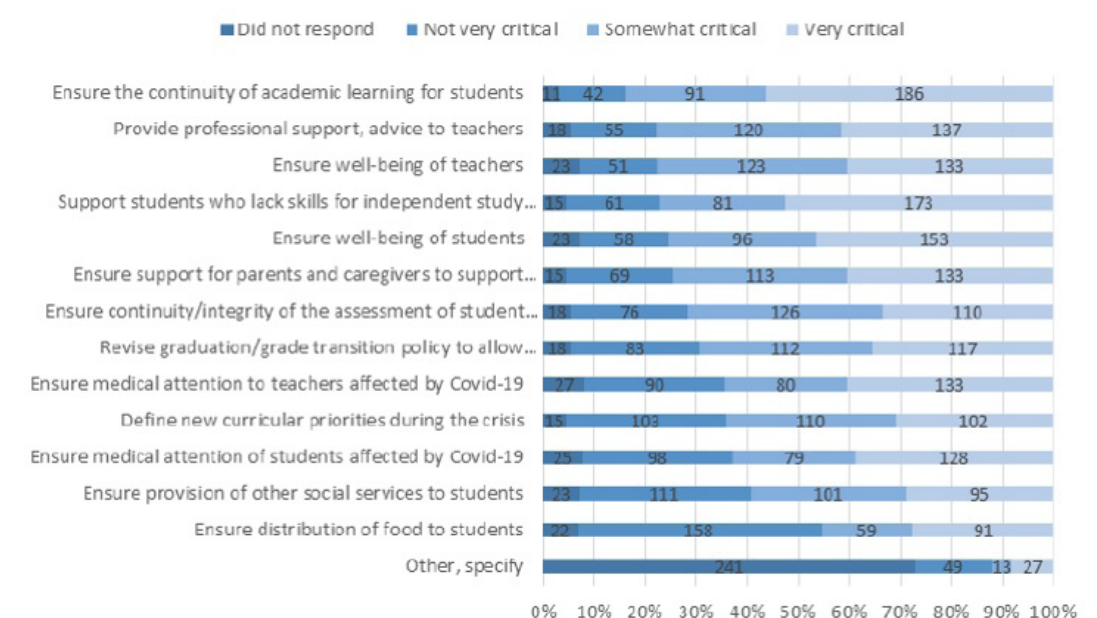
y nuestros pensamientos se disipaban al oír al orador. Paradójicamente, ahora resulta que estamos más pendientes de oír atentos, observar, percibir sensaciones y sentirnos cercanos a quien está al otro lado de la conversación - de la pantalla. Algo está cambiando. De hecho, las crisis pueden ser tan valiosas que los líderes mundiales que así lo perciben pueden hacer grandes cambios. Por ejemplo tener una rápida respuesta educativa. La generación actual - los jóvenes - que se define por la tecnología y requiere comunicar y recibir retroalimentación instantánea por Instagram o WhatsApp, merece un sistema educacional que se adapte a esta condición. La interrupción relacionada con el coronavirus puede dar entonces a los educadores tiempo para repensar el sector e identificar el impacto que este virus tendrá en el largo plazo para la educación.

La OCDE se ha ganado una reputación innegable como una organización líder en orientar acciones de política pública en base a su conocimiento y experiencia en políticas multidisciplinares. Como punto de partida a la respuesta que el mundo necesita hoy en materia educa-

cional, la OCDE, junto a la Universidad Harvard, en un esfuerzo rápido y certero, ha puesto a disposición un marco para guiar una respuesta educativa a la pandemia Covid-19. Es información oportuna y exhaustiva sobre las políticas que 98 países de todo el mundo han adoptado para responder a esta inédita situación.

El marco ofrece una lista de verificación para guiar el desarrollo de una estrategia educativa durante la pandemia. Esto puede ser utilizado por autoridades educativas nacionales, locales o por líderes de redes educativas. Sabemos que los servidores públicos de todo el mundo han estado trabajando las 24 horas para gestionar el impacto directo e indirecto de Covid-19. Pero ¿cuáles han sido las prioridades educativas más relevantes? La tabla 1 muestra que los dominios identificados como de mayor prioridad han sido garantizar el aprendizaje académico, apoyar a estudiantes que carecen de habilidades para el estudio independiente, asegurar el bienestar de los estudiantes y brindar apoyo profesional a los maestros. Sin embargo, desde un punto de vista más tradicional, un número significativo de encuestados ve como temas prioritarios a

Tabla 1: ¿Cuán críticas son las siguientes prioridades educativas en respuesta a la crisis?



Fuente: A framework to guide an education response to the COVID-19 Pandemic of 2020

Educación

El poder de la crisis: creando una rápida respuesta educativa

Continuación página 7

las políticas de graduación, la integridad del proceso de evaluación y las definiciones de nuevas prioridades curriculares.

La disponibilidad de infraestructura tecnológica, abordar la salud emocional de los estudiantes y lograr un correcto equilibrio entre las actividades digitales y las "sin pantalla" son los desafíos comunes para abordar las prioridades educativas antes mencionadas. Estos resultados son consistentes con datos de la encuesta PISA 2018, que muestra que la mayoría de los hogares y sistemas educativos no están listos para el aprendizaje en línea. Según PISA, 14% de los estudiantes de 15 años en Chile no tienen un lugar tranquilo para estudiar y sólo tres de cada cuatro estudiantes en establecimientos con desventajas socioeconómicas tiene un computador para trabajar en casa - 18 puntos porcentuales menos que estudiantes con antecedentes privilegiados. Por otro lado, hay países donde el acceso a internet en el hogar es casi universal, mientras que en Chile el 88% de los hogares en promedio tiene acceso. Si bien ha habido un progreso notable en el equipamiento de las escuelas con computadoras entre 2009 y 2018, apenas un poco más

de la mitad de los directores encuestados en PISA informó que los dispositivos digitales en la escuela son lo suficientemente potentes en términos de capacidad informática.

Un aspecto positivo que podemos rescatar del recién trabajo de la OCDE, el marco para guiar una respuesta educativa, es que un porcentaje significativo de los encuestados cree que parte de los cambios causados por la crisis serán positivos. La introducción de tecnologías y soluciones innovadoras y un aumento en la autonomía de los estudiantes para administrar su propio aprendizaje son algunos ejemplos. La crisis de Covid-19 bien puede enseñarnos cómo debe cambiar la educación - inversión en tecnología para impartir educación a distancia o adaptaciones curriculares - para poder preparar mejor a nuestros jóvenes estudiantes ante un futuro incierto. En un mundo donde el conocimiento está a un clic de distancia, el papel del educador también debe cambiar. Eso da para otra columna. Por mientras tengamos altas expectativas de nuestro tiempo de encierro y no dejemos que Netflix o Tiktok, se lleven toda nuestra creatividad.



Participaciones destacadas

Reunión ministerial sobre migración

El ministro Teodoro Ribera se reunió con ministros de países OCDE para discutir y definir la orientación del trabajo futuro de la OCDE en materia migratoria. Ésta fue la primera reunión en el área que se realiza en los últimos cinco años y estuvo presidida por Suiza, mientras que Chile y España asumieron las vicepresidencias. Como resultado del encuentro, los ministros emitieron una declaración que destaca elementos comunes en política migratoria en los países OCDE. También respaldaron el documento "Orientations for Future Work of the OECD on Migration and Integration" que define las orientaciones de trabajo en la materia.



Participaciones destacadas

Red Parlamentaria Global de la OCDE

En el mes de febrero, los diputados Giorgio Jackson, Marcelo Schilling, Diego Paulsen, Guillermo Ramírez y la senadora Yasna Provoste participaron en la reunión de la Red Parlamentaria Global de la OCDE. En la instancia, parlamentarios de los países miembros y socios de la OCDE comparten experiencias, identifican mejores prácticas y fomentan la cooperación legislativa internacional.



Participaciones destacadas

OECD/G20 Inclusive Framework on BEPS

Octava reunión del OECD/G20 Inclusive Framework on BEPS, 29 y 30 enero 2020, con la participación en representación de Chile de Manuel Alcalde, Coordinador de Política Tributaria y Liselott Kana, Jefa del Departamento de Normas Internacionales del SII, junto a los delegados de los otros 136 países miembros. Los miembros afirmaron su compromiso e intención de llegar a un acuerdo de solución consensuada para finales de 2020 respecto de impuestos digitales. Para efectos de seguir adelante con las negociaciones, se acordó el esquema de la arquitectura de los dos pilares que conforman la propuesta de solución, Pilar Uno y Pilar Dos.





Evaluating the initial impact of COVID-19 containment measures on economic activity

Evaluating the impact of Covid containment measures on economic activity

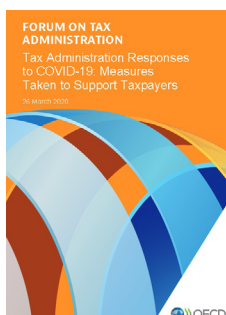
En esta [publicación](#) se usan datos sectoriales y de consumo para realizar una estimación del impacto inicial que pueden tener las medidas de contención contra el Covid-19 en la actividad económica. Se estima que el impacto inicial sería al menos 15% y podría superar el 30% en economías que dependen del turismo y del sector de transporte. Estos números se traducen en una caída del PIB a un ritmo cercano al 2% cada mes si las medidas de contención se prolongan durante el tiempo. Estimaciones de la OCDE de inicios de marzo indicaban que en un escenario pesimista el PIB global crecería 1,5% este año. A la luz de los últimos acontecimientos este escenario parece ahora optimista.



Supporting people and companies to deal with the COVID-19 virus: Options for an immediate employment and social-policy response

Supporting people and companies to deal with the Covid-19 virus: Options for an immediate employment and social-policy response

Esta [nota](#) es un primer intento de establecer las políticas laborales y sociales que los gobiernos pueden implementar para contrarrestar el impacto económico y social de la crisis de Covid-19. Muchas de estas medidas ya están siendo tomadas por países de todo el mundo. Ellas están destinadas a reducir la exposición de los trabajadores al contagio, ayudar a las familias con trabajadores enfermos, dar facilidades a empresas y empleados cuando estos están en cuarentena y no pueden hacer teletrabajo, dar ayudas a las familias que perdieron el trabajo o que dependen de un ingreso por cuenta propia y dar facilidades a las empresas afectadas por la crisis. Otras medidas aparecerán según como la situación evolucione en las próximas semanas.



Tax Administration Responses to COVID-19: Measures Taken to Support Taxpayers

Tax Administration Responses to COVID-19: Measures Taken to Support Taxpayers

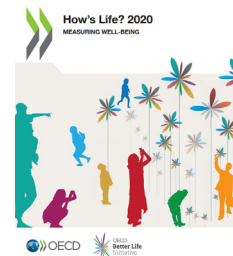
Frente a las dificultades que están enfrentando los contribuyentes en todo el mundo producto de la emergencia de Covid-19, las administraciones tributarias de muchos países han reaccionado con rapidez, adoptando medidas para aliviar sus cargas de cumplimiento y contribuir a su liquidez, entre varias otras. Este [reporte](#) fue elaborado por el Secretariado de la OCDE y contiene ejemplos reales de medidas adoptadas por las administraciones tributarias a nivel mundial. Su objetivo es contribuir para que las administraciones puedan examinar las medidas domésticas comparativamente con lo que se ha hecho en otros países. Es importante destacar que se trata de un documento vivo, que se irá actualizando a medida que se vaya recopilando más información y se vayan adoptando nuevas medidas.



Women at the core of the fight against COVID-19 crisis

Women at the core of the fight against COVID-19 crisis

La pandemia Covid-19 está perjudicando la salud y el bienestar social y económico en todo el mundo, con las mujeres en el centro. En primer lugar, las mujeres constituyen casi el 70% del personal sanitario. Al mismo tiempo, las mujeres también soportan gran parte de la carga en el hogar. Las mujeres también corren grandes riesgos de pérdida de empleo e ingresos, y se enfrentan a mayores riesgos de violencia, explotación, abuso o acoso en épocas de crisis y cuarentena. Este [informe](#) de política tiene por objeto prestar apoyo a los gobiernos y otros interesados pertinentes para que reflexionen sobre las importantes consecuencias de la pandemia desde el punto de vista del género.



How's life? 2020

How's life? 2020

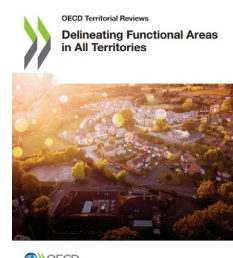
El [informe](#) muestra cómo ha evolucionado la calidad de vida en los países OCDE y países socios. Se presenta la evidencia de más de 80 indicadores sobre bienestar, desigualdades y recursos para el bienestar futuro. Desde 2010, el bienestar de las personas ha mejorado en muchos aspectos, pero el progreso ha sido lento o deteriorado en otros, incluida la forma en que las personas se conectan entre sí y con su gobierno. Las brechas por género, edad y educación persisten en la mayoría de los indicadores de bienestar. En general, los países de la OCDE que obtienen mejores resultados en promedio también presentan una menor desigualdad entre grupos poblacionales y menos personas que viven en privación.



Implementing the OECD Guidelines on Corporate Governance of State-Owned Enterprises: Review of Recent Developments

Implementing the OECD Guidelines on Corporate Governance of State-Owned Enterprises: Review of Recent Developments

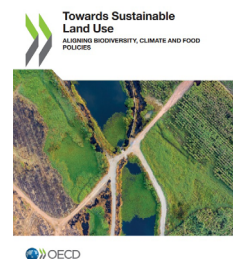
Este [reporte](#) evalúa en qué medida las Directrices OCDE sobre Gobierno Corporativo de las Empresas Públicas han servido de "hoja de ruta para la reforma" desde el 2015, año de la última actualización de las Directrices dictadas por primera vez en 2005. Para estos efectos, se documentan los cambios en la propiedad y gobernanza estatal de las empresas públicas experimentados en 31 países (entre ellos, Chile). Basándose en las prácticas de los países, aborda las distintas materias comprendidas en las Directrices, por ejemplo, la organización de la función de propiedad de las empresas estatales y la profesionalización de los directores.



OECD Territorial Reviews Delineating Functional Areas in All Territories

Delineating Functional Areas in All Territories

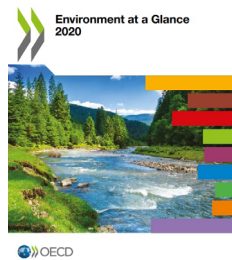
Las áreas funcionales como los mercados laborales integrados locales existen en todos los países. Sin embargo, la mayoría ha centrado su trabajo en ciudades más grandes y su área de influencia económica circundante, al establecer el concepto de áreas urbanas funcionales. Ampliar este concepto a las áreas no urbanas puede ayudar a analizar desarrollos subnacionales y diseñar políticas espacialmente mejor orientadas. Este [informe](#) proporciona una revisión de los enfoques existentes para delinear áreas, explica la justificación de los territorios funcionales como complemento de las geografías administrativas establecidas, discute los desafíos más importantes y los aspectos metodológicos de delinear áreas funcionales basadas en flujos de viaje al trabajo o nuevas fuentes de datos, y desarrolla un conjunto de pautas metodológicas que se aplican en cinco países de la OCDE, demostrando la viabilidad de delinear áreas funcionales a través de diversos tipos de geografías de manera consistente.



Towards Sustainable Land Use

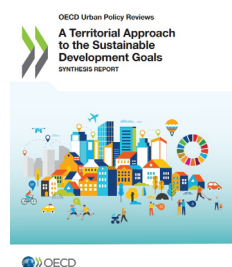
Towards Sustainable Land Use

Este [informe](#) examina los desafíos actuales para alinear la política de uso de la tierra con los objetivos climáticos, de biodiversidad y alimentarios, y las oportunidades para mejorar la sostenibilidad de los sistemas de uso de la tierra. Analiza seis países (Brasil, Francia, Indonesia, Irlanda, México y Nueva Zelanda) con sectores agrícolas y forestales relativamente grandes y sus emisiones de gases de efecto invernadero asociadas, muchos de los cuales también albergan biodiversidad de importancia mundial.



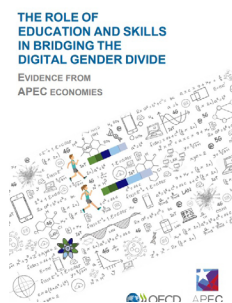
Environment at a Glance 2020

Este [informe](#) presenta un resumen de las principales tendencias ambientales en áreas como el cambio climático, la biodiversidad, los recursos hídricos, la calidad del aire y la economía circular. El análisis se basa en el conjunto básico de indicadores ambientales de la OCDE, que es una herramienta para evaluar el desempeño ambiental y seguir el curso hacia el desarrollo sostenible. El informe utiliza los últimos datos comparables recibidos de los miembros de la OCDE y compilados de otras fuentes internacionales.



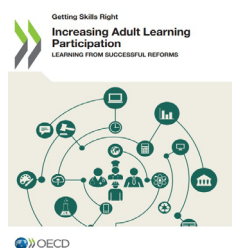
A Territorial Approach to the Sustainable Development Goals (ODS)

Frente a las megatendencias como la globalización, el cambio climático y demográfico, la digitalización y la urbanización, muchas ciudades y regiones se enfrentan a desafíos críticos para preservar la inclusión social, fomentar el crecimiento económico y la transición a la economía baja en carbono. El [informe](#) estima que al menos 105 de los 169 objetivos de los ODS no se alcanzarán sin la participación adecuada de los gobiernos subnacionales, y propone un marco de indicadores que mide la distancia hacia los ODS para más de 600 regiones y 600 ciudades.



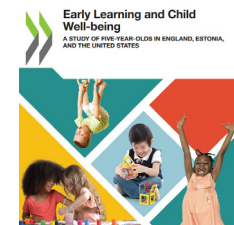
The Role of Education and Skills in Bridging the Digital Gender Divide - Evidence from APEC Economies

Reconociendo que la igualdad de género es esencial para garantizar la integración económica de las mujeres, Chile identificó dos prioridades clave para su año anfitrión de APEC 2019: "Mujeres, PYME y crecimiento inclusivo" y "Sociedad digital". En este contexto, Chile solicitó a la OCDE, analizar el papel de la educación y las habilidades para reducir la brecha digital de género en el contexto de las economías de APEC, como parte esencial de una agenda más amplia sobre inclusión de género y mujeres. El informe muestra con datos la brecha digital existente. Actualmente, 250 millones menos de mujeres que hombres utilizan Internet para búsquedas de trabajo, transacciones bancarias o redes sociales y un 26% menos de mujeres que hombres usa Internet en sus celulares. Aunque no existen diferencias innatas en las habilidades matemáticas y científicas, a la edad de 15 años, solo el 0,5% de las niñas (versus el 5% de los niños) desearía trabajar en el sector de las TIC. Solo una de cada diez mujeres o menos tiene un título terciario en STEM. La [publicación](#) se lanzó oficialmente en Chile a principios de año.



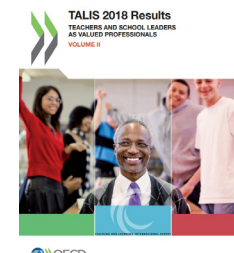
Increasing Adult Learning Participation. Learning from Successful Reforms

Este [informe](#) tiene como objetivo comprender los factores que hacen que las reformas de aprendizaje de adultos tengan éxito. Identifica lecciones de seis países que han aumentado significativamente la participación en las últimas décadas: Austria, Estonia, Italia, Hungría, los Países Bajos y Singapur. Si bien se ha escrito mucho sobre la necesidad de progreso, no está tan claro cómo se puede aumentar la participación en el aprendizaje de adultos en la práctica. Para arrojar luz sobre cómo estos países lograron este objetivo, este estudio analiza los detalles del diseño, implementación y evaluación de las reformas.



Early Learning and Child Well-being. A Study of Five-year-Olds in England, Estonia, and the United States

El [estudio](#) proporciona datos comparativos sobre las habilidades tempranas de los niños para ayudarlos a identificar los factores que promueven u obstaculizan su aprendizaje. Se evaluó en tres países – Inglaterra, Estonia y Estados Unidos – las habilidades emergentes de alfabetización y aritmética, autorregulación y socioemocionales en una muestra representativa de niños de cinco años en establecimientos de educación preescolar. También recopiló información contextual y de evaluación de los padres y profesores de los niños.



TALIS 2018 Teachers and School Leaders: Trusted Professionals

La Encuesta Internacional de Enseñanza y Aprendizaje de la OCDE ([TALIS](#)) es una encuesta internacional que pregunta a maestros y líderes escolares sobre sus condiciones de trabajo y entornos de aprendizaje. Ésta proporciona un barómetro de la profesión cada cinco años. Los resultados del ciclo 2018 tienen como objetivo proporcionar un análisis en profundidad de las percepciones de los maestros y los líderes escolares sobre el valor de su profesión, su bienestar y estrés relacionados con el trabajo, y su satisfacción en cuanto a sus condiciones laborales.



Strengthening the Governance of Skills Systems: Lecciones de seis países de la OCDE

La [publicación](#) brinda asesoramiento sobre cómo hacer que la gobernanza de los sistemas de habilidades sea efectiva. Sobre la base del libro Skills Outlook 2019, que identificó cuatro principales desafíos sobre gobernanza, el informe presenta ejemplos de cómo seis países (Estonia, Alemania, Corea, Noruega, Portugal y los Estados Unidos) han respondido a uno o varios de estos desafíos. También describe recomendaciones concretas de políticas junto con una herramienta de autoevaluación que proporciona orientación a los responsables políticos y a las partes interesadas para diseñar mejores sistemas de habilidades que brinden buenos resultados.



The Digitalisation of Science, Technology and Innovation: Key Developments and Policies

La digitalización está cambiando la forma en cómo los científicos trabajan, colaboran y publican. Este [libro](#) evalúa los efectos de la digitalización en el acceso a datos de investigación financiados con fondos públicos, la difusión de la tecnología y su absorción por parte de las empresas. También se exploran temas emergentes como el rol de la inteligencia artificial y de blockchain, los avances en la digitalización de la biotecnología y los posibles "lados oscuros" de la digitalización.



Misión de
Chile ante
la OCDE

Gobierno de Chile

BEST OCDE es una publicación trimestral de la Misión de Chile ante la OCDE.

Su objetivo es mantener informado al sector público sobre el trabajo de la OCDE, en particular sobre los temas más relevantes para nuestro país.

Usted puede copiar, descargar o imprimir el contenido de este boletín para su propio uso, y puede incluir fragmentos en sus propios documentos, presentaciones, blogs, y sitios webs siempre que reconozca adecuadamente a la Misión de Chile ante la OCDE y a la OCDE, cuando corresponda, como fuente y propietaria de los derechos de autor.

Director:
Felipe Morandé,
Embajador de Chile ante la OCDE.
Editora y diseñadora gráfica:
Dominga Correa.

3, Rue Albéric Magnard
75116, París, Francia.
Tel. +33 1 45 27 97 59
misocde@minrel.gov.cl
www.chileabroad.gov.cl/ocde/es