

BEST OCDE



Boletín Económico Social Trimestral
MISIÓN DE CHILE ANTE LA OCDE

Complejo escenario

La presionada clase media

Cambio climático

**Áreas costeras
en riesgo**

Going Digital Summit

**Acceso a banda ancha y
la transformación digital**

Mercado laboral

**Adaptándose a las nuevas
formas de trabajo**



Felipe Morandé,
Embajador de Chile
ante la OCDE

Editorial

La presionada clase media

En una reciente publicación titulada [Under Pressure: The Squeezed Middle Class](#), la OCDE releva el complejo escenario que enfrenta hoy la clase media en la mayoría de sus miembros. De partida, en el promedio de los países la proporción de los hogares de ingresos medios (definidos como aquellos con ingresos entre 75% y 200% de la mediana del ingreso nacional) cayó desde 64% a mediados de los 80s a 61% a mediados de la actual década, en tanto el ingreso agregado de todos los hogares de ingresos medios pasó de ser 4 veces el ingreso agregado de los hogares de ingresos altos hace tres décadas a menos de 3 veces en el presente. Por otro lado, el costo de los ítems principales que componen el estilo de vida de la clase media ha crecido más que la inflación, y a veces más que el ingreso promedio de estos hogares. Tal es el caso de la vivienda: si en 1985 una familia de clase media necesitaba 6,8 años de ingreso anual para comprar un departamento de 60 mts cuadrados en una ciudad importante, en 2015 ese indicador se había elevado a 10,2 años.

La situación de Chile es algo diferente. En efecto, entre 2008 y 2016 el ingreso promedio de los hogares de clase media experimentó el crecimiento anual más alto de la OCDE (cerca de 5%) y la participación de los hogares de ingresos medios ha aumentado significativamente en las últimas décadas. A esto sin duda ha colaborado la expansión del empleo y de los salarios, como consecuencia del sustancial crecimen-

to económico experimentado desde mediados de los 80s, el aumento en la participación de la mujer en la fuerza de trabajo, una mayor formalización de la economía, el incremento en la cobertura de la educación (secundaria y terciaria) y factores demográficos. Sin embargo, todavía nos falta terreno por recorrer: medida de la forma que lo hace el estudio, la clase media en Chile aún es menor que el promedio OCDE (47% contra 61%).

No obstante las diferencias, Chile y el resto de la OCDE comparten una serie de factores que hoy, a juicio del informe, presionan a la clase media y que requieren de acciones de políticas públicas. Tal vez los más importantes en esta dimensión son el incremento en el costo de vida pertinente a los grupos medios (particularmente vivienda, salud y educación) y la incertidumbre respecto de las perspectivas laborales (por ejemplo, uno entre seis trabajadores de clase media están en empleos que enfrentan un alto riesgo de automatización en el promedio OCDE, cifra que es mayor en Chile).

En cuanto al acceso a vivienda en un entorno de precios más altos (y crecientes), la OCDE propone con entusiasmo subsidios a la demanda que trepen hasta la clase media, lo que está muy en línea con el tipo de política que se practica en Chile por décadas. También menciona alivios tributarios para la compra de viviendas extendidos a la clase media, como lo contemplado en el caso de nuestro

país en el proyecto de Modernización Tributaria que postula elevar el tope de la exención de IVA a la construcción desde 2.000 a 4.000 UF, justamente para tomar en cuenta el secular aumento de precios (costos) experimentados por las viviendas en Chile.

Respecto del creciente peso de los gastos en educación sobre la clase media, la OCDE propone, entre otras cosas, subsidiar el cuidado infantil pre escolar para los tramos inferiores de la clase media, mientras que, para la educación terciaria señala como recomendable la oferta de créditos a tasas de interés reducidas. Las políticas de salas cuna, guarderías y educación pre escolar del actual gobierno apuntan en la dirección propuesta por la OCDE, en tanto en el programa Red Clase Media Protegida se instaura un nuevo Sistema de Acceso Solidario a la Educación Superior para quienes no accedan a la gratuidad y requieran apoyo financiero, el que combina becas y créditos con una tasa de interés preferencial del 2%, un monto máximo de pago del 10% de sus ingresos una vez que haya egresado y un periodo máximo de pago de 15 años.

En materia de salud, la propuesta OCDE apunta a la extensión de la cobertura de seguros como una manera de colaborar a que los hogares de ingresos medios administren mejor sus gastos de salud, algo en línea con lo que pretende la Red Clase Media Protegida en la materia. En efecto, esta política contempla la creación de

Editorial

La presionada clase media

Continuación página 2

un seguro de Protección para Enfermedades Catastróficas para los afiliados a FONASA y mejorar el acceso a la Cobertura Adicional para Enfermedades Catastróficas (CAEC) para los usuarios de Isapres. Además, se está por despachar un proyecto de ley que modifica sustancialmente a estas últimas.

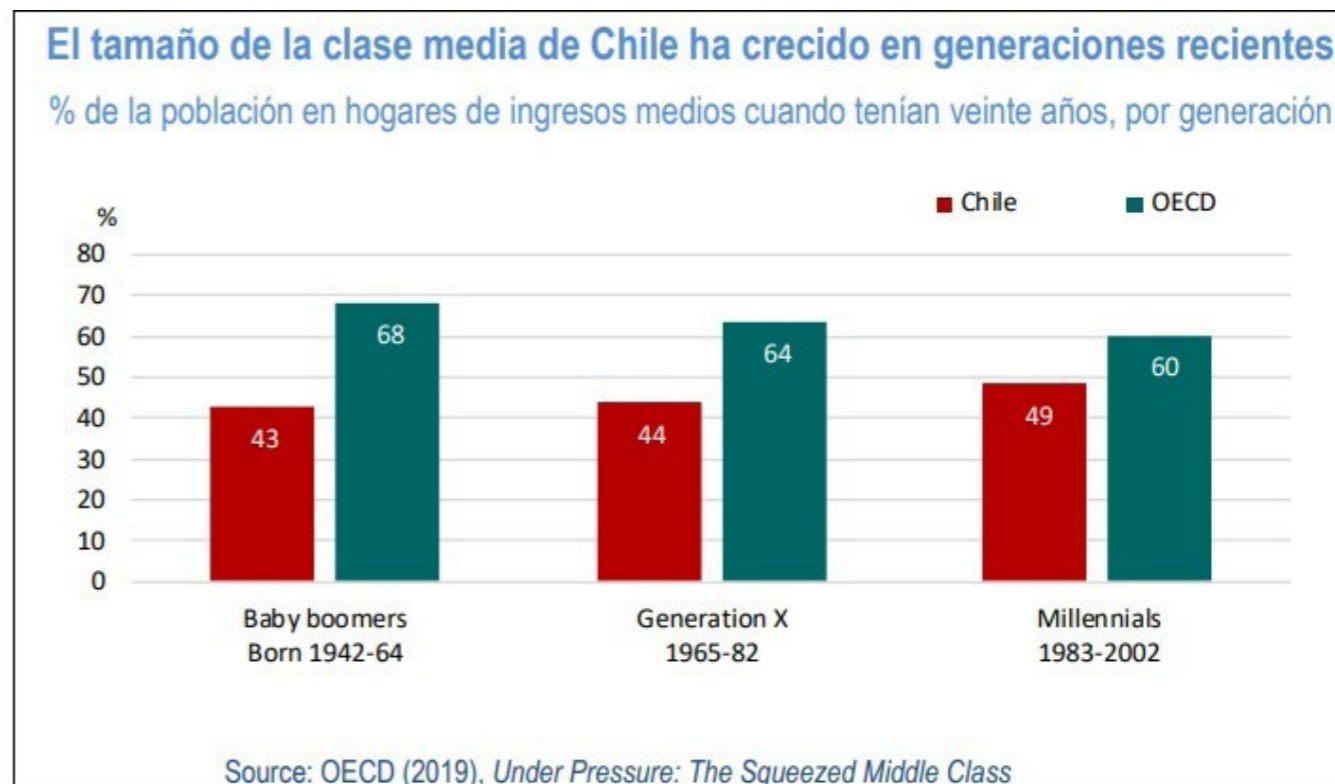
Varias son las propuestas que hace la OCDE para abordar la incertidumbre creciente que enfrenta la clase media en sus perspectivas laborales, donde destacan reformas a los sistemas de educación vocacional y de capacitación, adaptándolos a los acelerados cambios tecnológicos y la transfor-

mación digital, y asimilándolos a un esquema de entrenamiento constante a lo largo de la vida laboral de las personas. En Chile recientemente se ha lanzado una reforma profunda al SENCE que apuntaría en esta dirección, la que debiera complementarse con una adecuada armonización con una reforma curricular y de gobernanza en la educación vocacional.

La OCDE avanza también medidas que afectan a la vulnerabilidad de la clase media respecto de los mercados laborales. Interesantemente, recomienda vincular los paliativos por desempleo más a las personas que a los puestos de trabajo, filosofía que inspira

al sistema de seguro de desempleo que existe en nuestro país desde hace varios años. Plantea que es importante extender este tipo de esquemas a formas no estándares de trabajo, jornadas parciales, contratos temporales y auto empleo. Asimismo, llama a una correcta combinación de flexibilidad y protección social.

En fin, el estudio enfatiza la importancia social y económica de una clase media fuerte y próspera. Si ello se da, los países tienen altos niveles de confianza social, menor incidencia del crimen y en general una mayor satisfacción vital. Para tener en cuenta.



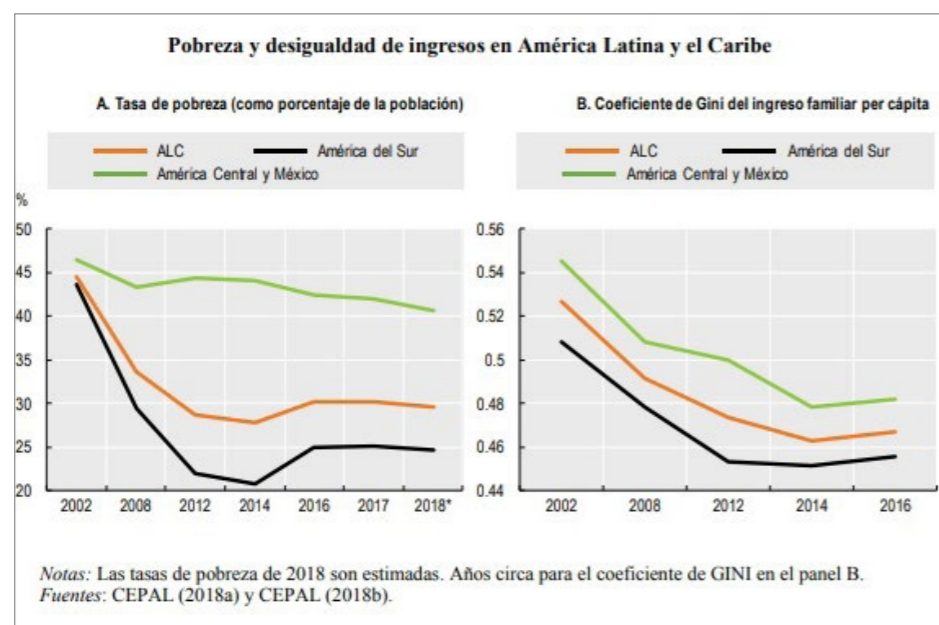
América Latina y el Caribe hacia un desarrollo inclusivo y sostenible



[Perspectivas económicas de América Latina 2019](#) presenta una nueva estrategia llamada “Desarrollo en transición” (DiT, por sus siglas en inglés). Ésta busca repensar el concepto tradicional de desarrollo, las estrategias que los países deben adoptar y la función que ha de cumplir la cooperación internacional en orden a facilitar estos esfuerzos para apoyar a la región hacia un desarrollo inclusivo y sostenible.

En un contexto cambiante a nivel nacional y global, el DiT destaca la necesidad de aumentar las capacidades institucionales y adoptar modalidades más innovadoras de cooperación internacional para el desarrollo, en apoyo de los objetivos nacionales de desarrollo y los esfuerzos internacionales para promover bienes públicos. El avance hacia niveles más altos de ingresos de los países de América Latina y el Caribe crea nuevos y complejos retos de desarrollo (las “nuevas” trampas del desarrollo), alcanzando niveles de producto interno bruto (PIB) per cápita en los que el ingreso va perdiendo relevancia como componente del bienestar, ya que a medida que las economías crecen, otras dimensiones del desarrollo adquieren mayor importancia en el mejoramiento de la calidad de vida de las personas.

Es por ello que la región necesita estrategias de políticas públicas innovadoras para apoyar un desarrollo más inclusivo. La publicación destaca la necesidad de mejorar las capacidades nacionales a través de una mejor elaboración de políticas públicas para el desarrollo, incluyendo la capacidad para gastar mejor, la movilización de recursos tanto públicos como privados destinados a invertir en políticas públi-



cas estructurales y a promover la agenda de desarrollo sostenible. Así mismo, se releva la importancia de fortalecer la cooperación internacional como facilitadora para transitar hacia un mayor nivel de desarrollo y así superar las “nuevas” trampas del desarrollo y transformarlas en oportunidades de progreso.

Estas políticas públicas se deben enfocar en retos estructurales como la baja productividad, la vulnerabilidad social, los índices de desigualdad y el descontento de los ciudadanos. Aunque se han aumentado los niveles de ingresos, aún persisten y surgen nuevos retos

que han aparecido precisamente como resultado del avance hacia mayores niveles de renta.

La nota país de Chile destaca el desempeño de los últimos decadas en cuanto a desarrollo. En particular, el porcentaje de la población que vive con menos de 5,5 dólares al día disminuyó considerablemente, pasando de 29,8% en el año 2003 a 10,1% en 2015. Los indicadores de salud de Chile están en línea con el promedio de la OCDE, con una esperanza de vida de 79,5 años y una tasa de mortalidad infantil de 6,3 por 1.000 nacidos vivos.

El PIB per cápita de Chile aumentó dos veces y media entre 1990 y 2017, siendo el país con el mayor nivel de este indicador de la región y el más estable. Sin embargo, la productividad laboral, medida en términos de PIB por persona empleada, se sitúa en sólo 57,8% de la media de la OCDE. Además, la tasa de crecimiento de la productividad total de los factores se ha mantenido negativa entre 2000-17, con una media de -1%¹. Chile aún enfrenta desafíos en términos de educación, desigualdad de ingresos y la confianza en las instituciones.

¹ Es de notar que en 2018 el crecimiento de la productividad volvió a números positivos.

Acceso a banda ancha y la transformación digital



La transformación digital solo puede realizarse plenamente si se provee acceso a redes y servicios de comunicación de alta calidad a precios asequibles. Esto implica invertir en la mejora significativa de las infraestructuras de comunicación. El informe [Going Digital: Shaping Policies, Improving Lives](#) estima que para 2022 habrá tres dispositivos conectados por persona en el mundo. La satisfacción de dicha demanda requiere una inversión continua en redes de comunicación para garantizar que las conexiones y las transferencias de datos entre los dispositivos conectados puedan realizarse rápidamente.

En diciembre de 2017, por primera vez, las suscripciones de banda ancha móvil aumentaron por encima de una suscripción por habitante en países OCDE (1.377 millones para una población de 1.344 millones). Esto representa un aumento de 79 millones de suscripciones de banda ancha móvil desde diciembre de 2016, con el crecimiento más rápido experimentado por Chile (15%) y Polonia (15%).

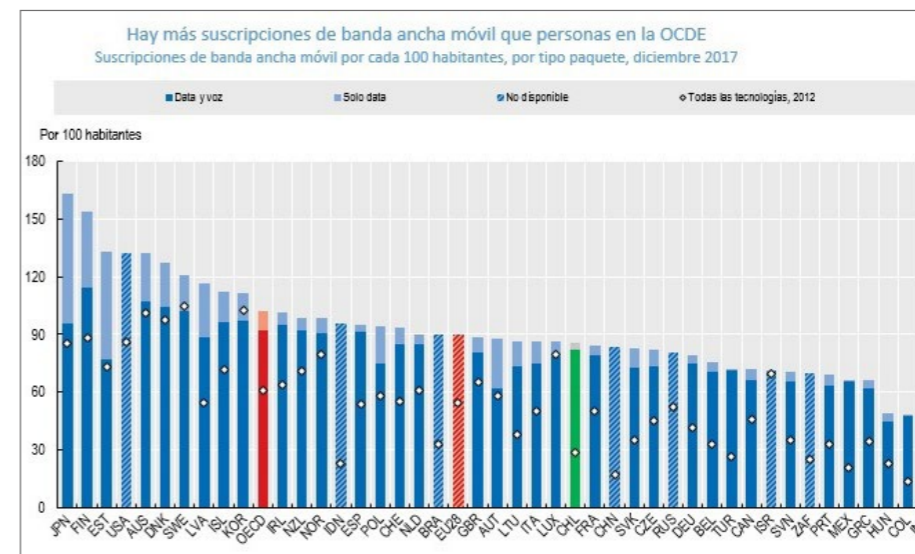
El uso de la Internet de las cosas (IoT), es decir dispositivos conectados, está en aumento, con suscripciones de máquina a máquina (M2M) casi duplicándose en la OCDE durante 2014-2017. En el mismo período, el uso de datos móviles se duplicó en dos tercios de los países

para los que se disponía de datos, con un promedio OCDE en 2017 de 3 GB de uso de datos por suscripción móvil.

Para hacer frente a la creciente demanda de datos generados por los miles de millones de dispositivos que se conectarán en línea en un futuro cercano, se debe invertir en la mejora significativa de las infraestructuras de comunicación. 5G será la primera generación de redes inalámbricas concebido prin-

comenzarán a ofrecer servicios móviles comerciales de 5G durante 2019. Por su parte, Chile, a través de la Subsecretaría de Telecomunicaciones, anunció en febrero pasado la licitación del uso del espectro para el desarrollo de la red de 5G, siendo pionero en la región.

Cabe destacar que el uso de la fibra en redes fijas debe extenderse para soportar incrementos de velocidad y capacidad en todas las tecnologías de la próxima generación. Expertos señalan que para poder implementar la tecnología 5G se requerirán sitios celulares más pequeños, complementando las torres de células grandes tradicionales. Dichas celdas deberán estar conectadas a



cipalmente para esto: velocidades de descarga que son 200 veces más rápidas y una décima parte del tiempo de ida y vuelta de transmisión de datos (es decir, latencia) en comparación con las redes 4G actuales, permitiendo mayores velocidades de procesamiento y más dispositivos conectados en línea. El 5G está diseñado para conectar no solo a las personas, sino también a las cosas, lo que apunta a un mundo de comunicación M2M.

Si bien por el momento no existen despliegues comerciales masivos de 5G en el mundo, en Estados Unidos operadores comerciales han ofrecido acceso inalámbrico fijo, mientras Japón y Corea

la red de retorno, lo que subraya la necesidad de una mayor inversión en infraestructuras de comunicaciones de próxima generación. A finales de 2017, solo 7% de los habitantes en países OCDE tenía acceso a una suscripción de fibra - de todos los tipos de suscripciones a banda ancha. Sin embargo, la participación promedio de la fibra tiene diferencias significativas entre países. En esa misma fecha, 23% de las suscripciones de banda ancha fija en países OCDE eran de fibra, excepto en Corea y Japón donde las suscripciones de fibra representan más del 75% del total de suscripciones de banda ancha fija. Para el caso de Chile, este porcentaje no alcanza el 15%.

Impuesto corporativo, tasa legal y tasa efectiva

Esta es la primera edición de un nuevo [reporte y base de datos](#) de la OCDE que proporciona estadísticas y análisis comparables entre alrededor de 100 países de todo el mundo, respecto del impuesto a la renta de las empresas ("impuesto corporativo"). Ello tiene por objeto contribuir al estudio de la política fiscal y ampliar la calidad y el alcance de la información estadística disponible para análisis en el marco del Proyecto BEPS.

El reporte muestra que el impuesto corporativo sigue siendo una fuente importante de ingresos fiscales para los gobiernos alrededor del mundo. En 2016, los ingresos por impuesto corporativo representaron en promedio 13,3% de los ingresos fiscales totales en las 88 jurisdicciones de las que se dispone información, aumentando desde 12% el año 2000. Dichos ingresos son aún más relevantes en los países en desarrollo, ya que representan en promedio 15,3% de los ingresos fiscales totales en África y 15,4% en América Latina y el Caribe, en comparación con 9% en los países OCDE. Por otra parte, el reporte muestra que en las dos últimas décadas ha existido una clara tendencia a la baja de las tasas de este impuesto. La tasa promedio bajó de 28,6% en 2000 a 21,4% en 2018.

Comparando las tasas de impuestos corporativos entre los años 2000 y 2018, 76 jurisdicciones tienen tasas más bajas en 2018, mientras que 12 jurisdicciones mantienen la misma tasa. Sólo seis tienen una tasa más alta, entre ellas,

Chile. Nuestro país es además el que presenta el aumento más acentuado, junto a Andorra, ambos con 10 puntos porcentuales. En 2018, 12 jurisdicciones no tenían un impuesto corporativo.

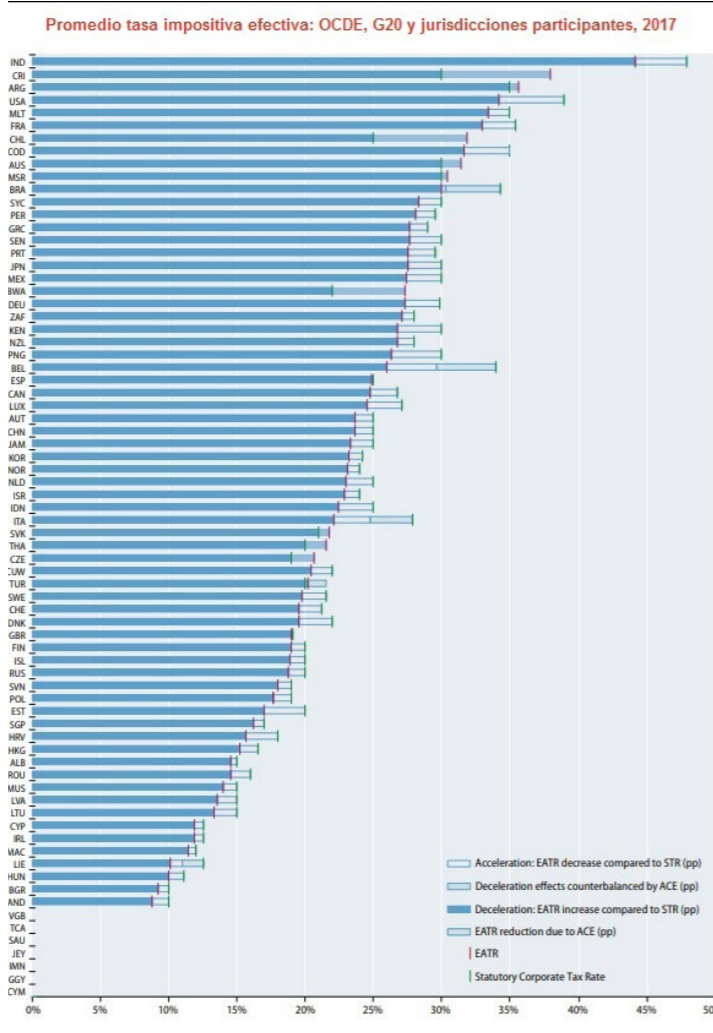
Ahora bien, el reporte de la OCDE pone de relieve que los ingresos fiscales por impuesto

cómputo de la base del impuesto, cuyas normas varían de manera importante entre los países.

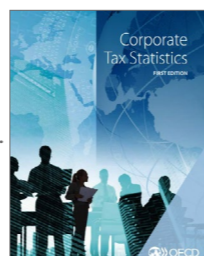
En virtud de lo anterior, el estudio incluye una evaluación sobre la forma en que ciertos componentes estándar de la base imponible del impuesto modifican la tasa impositiva efectiva con la que se gravan las rentas empresariales, incluyendo los efectos de la depreciación tributaria y otras deducciones a la base imponible.

Al considerar la composición de la base imponible en las distintas jurisdicciones, el estudio muestra que las tasas impositivas efectivas son generalmente inferiores a las tasas contempladas en la ley, con una reducción promedio de 1,1 puntos porcentuales observada en 2017 en las 74 jurisdicciones analizadas. Este no es el caso de Chile, ya que al aplicar el modelo la tasa efectiva de impuesto corporativo resulta mayor a la legal (de 25% aumenta a 31.8%).

El análisis de la depreciación fiscal muestra que la mayoría de las jurisdicciones proporciona cierto grado de aceleración; los efectos más significativos se observan en jurisdicciones con deducciones por incrementos de capital, como Bélgica, Brasil e Italia, así como en jurisdicciones con generosos sistemas de depreciación acelerada, como la India y los Estados Unidos. Si bien pocas jurisdicciones presentan depreciación tributaria desacelerada, el efecto de la desaceleración puede resultar importante en términos de aumento en los puntos porcentuales de la tasa efectiva de impuesto corporativo versus la tasa legal, como ocurre por ejemplo en Chile y Costa Rica, donde los activos intangibles no son depreciables.



corporativo no dependen exclusivamente de la tasa del impuesto que figura en la ley del respectivo país, pues otros factores también influyen en la determinación del impuesto. Así, por ejemplo, debe considerarse la existencia de tasas diferenciadas o progresivas según el tamaño de la empresa, la zona geográfica de localización o la actividad que se realiza. Otro factor que influye en la determinación de los ingresos por este impuesto consiste en la definición o



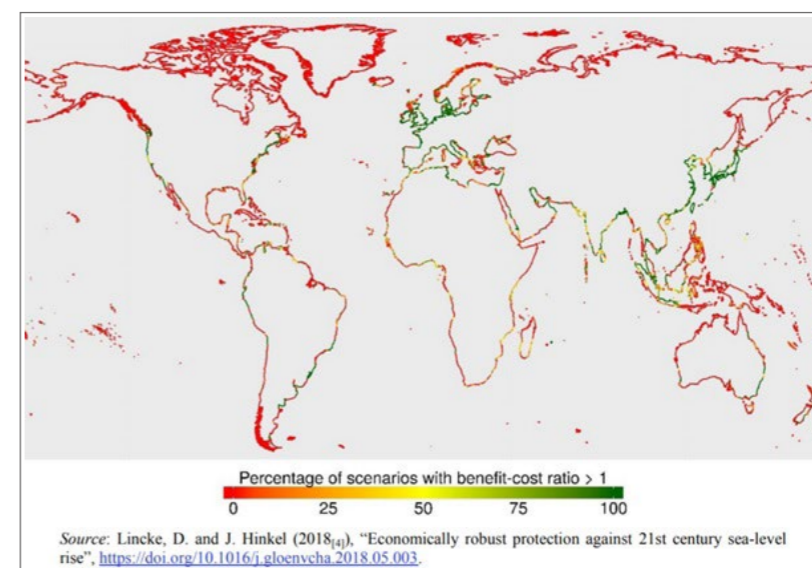
La necesidad urgente de adaptación de las áreas costeras

Las personas han sido atraídas a la costa por la disponibilidad de enlaces de transporte, el valor de las comodidades y el acceso a los recursos marinos. El informe [Responding to Rising Seas](#) analiza la necesidad urgente de garantizar que las áreas costeras, cuando son pobladas, se adapten a los impactos del cambio climático. Las personas localizadas en las zonas costeras tienen muchos beneficios, pero también están expuestas a una variedad de peligros, lo mismo que sus pertenencias y la infraestructura.

El aumento del nivel del mar inducido por el cambio climático actuará como un multiplicador del riesgo, afectando las costas del mundo al aumentar los riesgos de inundación y erosión, y potencialmente inundar completamente algunas áreas. A medida que aumentan los riesgos, también crecerán los costos económicos y humanos asociados a los eventos extremos. Los acuerdos institucionales existentes se verán sometidos a presión por el aumento de los riesgos. Por ejemplo, en los países donde el seguro contra inundaciones se proporciona sobre una base comercial, la cobertura puede volverse inasequible o inalcanzable a medida que las primas aumentan en línea con los riesgos o las aseguradoras se retiran de los mercados. Los gobiernos también pueden estar expuestos a un aumento de los pasivos contingentes dado su papel en la prestación de alivio y compensación por pérdidas no aseguradas después de que ocurran. El aumento de la exposición y los peligros harán que resulte más costoso proteger todas las propiedades según un estándar determinado, lo que tendrá implicaciones financieras para los diferentes niveles de gobierno, así como para las personas. Las opciones de adaptación, tales como protegerse,

acomodarse y retirarse, pueden reducir los costos económicos y humanos del aumento del nivel del mar, y se consideran económicamente racionales para las líneas costeras más desarrolladas.

Los resultados muestran que la protección costera es económicamente consistente en todas las combinaciones de escenarios para el 13% de la costa del mundo. Estas costas representan el 90% de la población costera global y el 96% de los activos globales ubicados en la planicie de inundación (caso de 1 evento en 100 años, 2015). Por el contrario, sería razonable no proteger el 65% de la costa del mundo, que corresponde a una pequeña fracción de la población de la zona de inundación



costera global (0,2%) y activos (0,2%). Para el 22% restante de la costa del mundo, la estrategia de adaptación óptima varía según los escenarios.

La mayoría de los lugares para los que la protección es buena alternativa se encuentran en la costa este de los Estados Unidos y en Europa. En Asia, China, Corea y Japón también se tiene una línea de costa que es razonable proteger ya que, tienen altos niveles de urbanización costera y están ubicadas en países que ya tienen altos niveles de estándares de protección. Además, las grandes ciudades de Australia también son económicamente racionales de proteger debido a su alta

densidad de población. Por el contrario, sería la mejor alternativa no proteger la mayoría de las costas de países con costas largas y deshabitadas, como Australia, Canadá, Chile y Noruega.

Este estudio revisa los planes de adaptación de los países miembros. Mientras que en la mayoría de los países de la OCDE los gobiernos locales implementan medidas que administran directamente los riesgos costeros, el marco habilitador se establece a nivel nacional. El análisis revela que la implementación de medidas para apoyar la adaptación al aumento del nivel del mar se encuentra generalmente en una etapa temprana, a pesar de las tendencias que señalan pérdidas cada vez mayores. Además, los resultados encuentran que si bien muchos países están incrementando las inversiones en servicios de información, ha habido menos acción al considerar los marcos de evaluación de regulación, instrumentos económicos, financiamiento y monitoreo operacional.

A partir de estudios de caso, este informe presenta cuatro principios de un marco de políticas para la adaptación costera que está equipado para enfrentar los desafíos descritos anteriormente, que deberían ser considerados por los gobiernos nacionales a medida que desarrollan sus planes de adaptación:

- Involucrar a las partes interesadas de manera temprana y sustantiva
- Planificar para el futuro y evitar el bloqueo a vías insostenibles
- Alinear las responsabilidades, recursos e incentivos de los actores
- Considerar explícitamente las implicaciones de política y distribución de las políticas.



Adaptándose a las nuevas formas de trabajo

Marcelo Soto

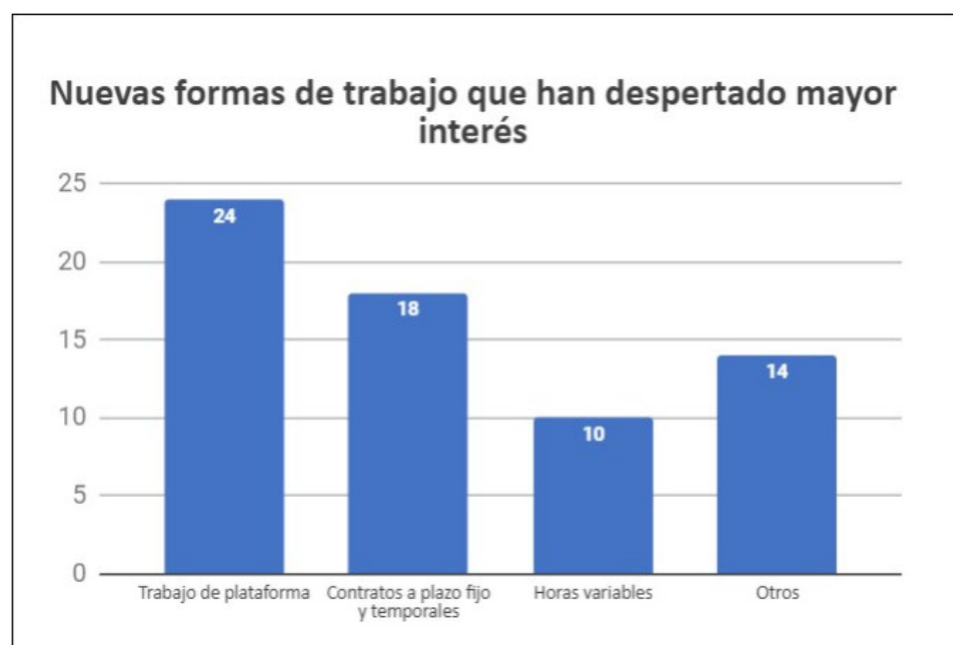
Los mercados laborales alrededor del mundo están experimentando transformaciones importantes debido a una serie de fenómenos que no podrían describirse como nuevos, pero cuyos efectos comienzan a ser notables desde al menos la crisis financiera de los años 2007-2008. Entre estos fenómenos cabe destacar una globalización intensificada que aumenta la interdependencia entre las economías, cambios demográficos profundos tales como el envejecimiento de la población o la migración —ambos, acontecimientos de actualidad en Chile— y el surgimiento de nuevas tecnologías que han favorecido una caída dramática en los costos de transporte, comunicación, procesamiento de información, así como la posibilidad de automatizar una serie de tareas.

Un ejemplo que combina estos tres fenómenos en nuestro país podría ser el de un vehículo Uber (empresa extranjera operando

en Chile y por lo tanto reflejo de la globalización), contratado a través de una aplicación móvil (progreso tecnológico) y conducido por un extranjero (migración). Más allá de los casos anecdóticos o ejemplos específicos, cabe hacerse la pregunta sobre el impacto real que estos fenómenos están teniendo o pueden tener en el mercado laboral y, especialmente relevante desde la perspectiva de las políticas públicas, qué pueden hacer los gobiernos para enfrentar los desafíos que podría implicar el surgimiento de nuevas

formas de trabajo.

Como un intento de avanzar en esta área, en 2018 la OCDE realizó una encuesta a ministerios de trabajo o equivalentes en 44 países miembros de la OCDE, Unión Europea o G20. La encuesta tiene el doble objetivo de evaluar las nuevas formas de trabajo que suscitan el mayor interés por parte de los países y describir las políticas que se están implementando en el área. El estudio, publicado recientemente, muestra que la mayoría de los países encuestados han introducido algún tipo de medida relacionada con nuevas formas de trabajo. Al ser éste



un terreno novedoso desde la perspectiva de políticas, los países también se encuentran evaluando la utilidad y conveniencia de las medidas adoptadas.

Entonces, ¿cuáles son las nuevas formas de trabajo que más atención han despertado?

El trabajo de plataforma representa una de las principales fuentes de interés por parte de los gobiernos y opinión pública. El trabajo de plataforma se refiere al trabajo que

se produce cuando una aplicación o una página internet pone en contacto a trabajadores y clientes para la realización de algún tipo de servicio a cambio de dinero. Existe una gran diversidad de situaciones que corresponden a la definición de trabajo de plataforma y, por lo tanto, las implicancias y recomendaciones de política pueden variar en cada caso. La OCDE propone distinguir entre aquellos servicios entregados por vía digital (por ejemplo, entrada de datos, mini tareas, etc.) y servicios entregados físicamente (tales como transporte de pasajeros, de productos o servicio doméstico).

Uno de los principales desafíos relacionados con las plataformas consiste en el hecho que a menudo los empleados a través de ellas se autodefinen como trabajadores por cuenta propia, a pesar que las tareas realizadas no se diferencian de las que existirían

en una relación empresa-trabajador estándar. Esto puede conducir a trabajos precarios en los cuales existe menos estabilidad laboral o el ingreso es inferior al salario mínimo. Así mismo, en la mayoría de los países los trabajadores por cuenta propia no cuentan con seguridad social, carrera profesional o la posibilidad de sindicalizarse.

Por otro lado, las plataformas también contienen algunas ventajas importantes. Entre ellas se cuentan una mayor flexibilidad, auto-

Adaptándose a las nuevas formas de trabajo

Continuación página 8

mía y fuentes de ingreso adicionales para los trabajadores por cuenta propia. Las plataformas también contribuyen positivamente a la actividad económica de los países.

Los contratos a plazo fijo y temporales representan una proporción creciente de los nuevos acuerdos laborales y también constituyen un foco de atención importante por parte de los países encuestados. La precariedad laboral e inseguridad en los ingresos asociadas a estos contratos son las características más mencionadas por los países. Además, estos contratos a menudo implican bajas cotizaciones sociales (con el consiguiente detrimento de las jubilaciones futuras) y están asociados a una mayor tasa de siniestralidad laboral y una menor probabilidad de recibir capacitación. Por otro lado, estos contratos también destacan positivamente por brindar una oportunidad para acceder a trabajos de plazo indefinido.

Aparte de las formas de trabajo mencionadas, algunos países reportan el surgimiento de contratos de empleo con horas variables. Estos corresponden a contratos a tiempo parcial que incluyen cláusulas indicando que el número de horas laborales puede variar semanalmente. En estos contratos se suele acordar un mínimo de horas a trabajar por semana. En algunos países europeos y Nueva Zelanda existen contratos de "cero horas", los que estipulan que los empleadores no están obligados a contratar un mínimo de horas semanalmente y los empleados no se comprometen a trabajar todas las semanas. La ventaja de estos tipos de contratos es la flexibilidad que otorgan a empresas y trabajadores. Sin embargo, algunos países seña-

lan cierta inquietud por el impacto que estos contratos pueden tener en la certidumbre laboral e ingresos de ciertos trabajadores.

¿Qué tipo de políticas se están implementando para abordar los desafíos de las nuevas formas de trabajo?

Los países han sido especialmente activos



en la implementación de medidas relacionadas con el trabajo de plataformas. Por ejemplo, como una forma de mejorar las condiciones de trabajo, Francia introdujo en 2016 medidas para que las empresas asuman la responsabilidad laboral (seguros de salud y de accidentes) y capacitación de los trabajadores. Algunos países —tales como Argentina, Canadá y Suiza, entre otros— han implementado medidas para regular el transporte de pasajeros contratado por pasajeros. La regulación no está directamente relacionada con temas laborales, pero puede tener un efecto de reducción de competencia desleal y, potencialmente, tener un impacto en las condiciones laborales. Estonia y Francia han introducido medidas para obligar a los conductores a declarar sus ingresos con el fin de que paguen los impuestos correspondientes. Por otro lado, reconociendo el impacto positivo en el empleo, algunos países han introducido medidas para incen-

tivar el trabajo de plataforma.

Las políticas relacionadas con contratos a plazo fijo y temporales consisten principalmente en desincentivar este tipo de empleo mediante la exigencia de mayores cotizaciones de seguridad social (España, Italia y Portugal) o mayores contribuciones al seguro de desempleo (Francia). En forma paralela, algunos países han intentado incentivar la contratación a plazo indefinido disminuyendo las barreras o costos de despido, extendiendo el período de prueba para los nuevos trabajadores o reduciendo por un período limitado las cotizaciones sociales para las nuevas contrataciones (Croacia y Holanda, además de los países recién mencionados). Otros países han optado por poner

restricciones al uso de contratos a plazo fijo tales como límites al número de contratos temporales por empresa, a su duración, a la posibilidad de recontractación a plazo fijo e incluso imponiendo una indemnización por término de contrato (Alemania, Estonia, Suiza, entre otros).

Los contratos a horas variables son menos comunes y las medidas adoptadas en relación a ellos buscan principalmente reducir la incertidumbre sobre las horas a trabajar y limitar el uso de contratos de cero horas (Canadá, Nueva Zelanda y países europeos).

En resumen, el estudio muestra que un número importante de los países encuestados han adoptado algún tipo de medida relacionada con las nuevas formas de trabajo. Sin embargo, estas medidas son relativamente recientes por lo que la evaluación de su impacto está aún pendiente.

Participaciones destacadas

Ministro Moreno en Semana del Financiamiento Privado para el Desarrollo Sostenible

El Ministro de Desarrollo Social, Alfredo Moreno, fue el encargado de clausurar en enero la "Semana del Financiamiento Privado para el Desarrollo Sostenible" en la OCDE. En dicha oportunidad, el ministro Moreno presentó la iniciativa Compromiso País. También se reunió con el Secretario General del organismo, Ángel Gurría, quien respaldó la iniciativa gubernamental. Finalmente sostuvo una bilateral con Agnes Buzyn, Ministra de la Solidaridad y Salud de Francia, con quien abordó una posible colaboración para políticas de adulto mayor.



APEC y la OCDE fortalecerán sus esfuerzos de colaboración

Felipe Morandé, Embajador de Chile ante la OCDE, encabezó en el mes de marzo una reunión informativa informal con los miembros de la organización y los embajadores sobre las prioridades de APEC Chile 2019. El Embajador Morandé estuvo acompañado por Rebecca Santa María, Directora Ejecutiva de APEC, y Gabriela Ramos, Directora General de la OCDE. Chile es el primer país miembro del organismo internacional que acoge las reuniones de APEC desde 2011.



Conversatorio sobre educación

En febrero, se llevó a cabo en la Delegación de Chile ante la OCDE encuentro entre chilenos que trabajan en el área de educación del organismo y el equipo de la Misión. Se discutieron temas como los informes PISA y Talis, así como también sobre habilidades educativas.

Red Parlamentaria Mundial de la OCDE

Diputados Sergio Bobadilla, Pablo Lorenzini y Diego Schalper participaron en el mes de febrero en Reunión de la Red Parlamentaria Mundial de la OCDE. Más de 165 parlamentarios de 37 países discutieron temas como digitalización, cambio climático, lucha contra las desigualdades y la erosión de la confianza.



Foro sobre Anticorrupción e Integridad en América Latina y el Caribe

Embajador Felipe Morandé, junto a Jorge Bermúdez, Contralor General de la República y Marcelo Drago, presidente del Consejo para la Transparencia, participaron en el mes de marzo en el Foro sobre Anticorrupción e Integridad en América Latina y el Caribe. En dicho Foro, Marcelo Drago expuso sobre la experiencia de Chile en temas de lobby. Se destaca también la elección de Marcelo Drago como Vicepresidente del Grupo de Integridad Pública de la OCDE.



Participaciones destacadas

Embajador Morandé en Escuela de Estudios Superiores de Comercio

El embajador Felipe Morandé fue invitado por la Escuela de Estudios Superiores de Comercio de Francia (HEC) a participar en el mes de febrero en una charla sobre educación, innovación y relación de Latinoamérica con el mundo. La intervención del embajador se refirió a los resultados PISA en Chile y la región, donde destacó la importancia de la innovación y el emprendimiento para adaptar y apalancar capital humano avanzado. Resaltó además la necesidad de incrementar el número de estudiantes de educación superior centrados en ciencias, tecnología, ingeniería y matemáticas (STEM), disciplinas asociadas con la innovación, y la necesidad de generar entornos innovativos en Chile para potenciar los start-ups y la inversión en I+D.



Director del SII participa en reunión del Marco Inclusivo de BEPS

En el mes de enero el Director del Servicio de Impuestos Internos, Sr. Fernando Barraza, participó en la sexta reunión del Marco Inclusivo del Proyecto BEPS, el cual actualmente se encuentra integrado por 129 países y jurisdicciones. El principal tema de la reunión fue, sin duda, el avance en la búsqueda de una solución multilateral y sostenible a los desafíos de la economía digitalizada, ya que la OCDE se ha propuesto la ambiciosa, difícil e importante tarea de lograr una solución consensuada el año 2020. También se sostuvo una interesante discusión sobre el futuro del Proyecto BEPS después del año 2020.



Agenda 2030 para el Desarrollo Sostenible

El Comité de Ayuda al Desarrollo de la OCDE y la Agencia Chilena de Cooperación Internacional para el Desarrollo (AGCID) celebraron en febrero el segundo Diálogo LAC-DAC, en el marco de la cooperación al desarrollo para el cumplimiento de la Agenda 2030. Juan Pablo Lira, Director de AGCID, presidió la reunión en París.



Director de InvestChile en Comité de Inversiones

El director de InvestChile, Cristian Rodríguez, participó en el mes de marzo en reuniones del Comité de Inversiones en donde se analizaron distintas políticas de atracción de inversiones y su impacto. En especial se discutieron nuevas tendencias internacionales sobre medidas que buscan restringir ciertos sectores a la Inversión Extranjera Directa (IED), por ser considerados como sector estratégico o esencial para la seguridad nacional de algunos países. Esta tendencia ha ido en aumento, en particular en los países desarrollados tales como EE.UU y algunos países europeos. Además, el Director de InvestChile se reunió con la Jefa de División de Inversiones Ana Novik y el Embajador de Chile Felipe Morandé.



Ministerial del Directorado de Desarrollo Regional

En el mes de marzo se desarrolló en Grecia (Atenas) la reunión Ministerial del Directorado de Desarrollo Regional, donde Chile fue Vicepresidente del evento a través de la representación del Subsecretario de Desarrollo Regional, Felipe Salaberry. El Subsecretario se refirió principalmente a los problemas en los que se deben enfocar las políticas públicas de desarrollo regional, tales como el cambio demográfico (envejecimiento, migración) y a que el crecimiento sea inclusivo, ya sea en ciudades o áreas rurales.



En el mes de marzo se llevó a cabo el Going Digital Summit de la OCDE, evento de cierre de alto nivel del proyecto del mismo nombre. La cumbre reunió a las autoridades responsables de las políticas relacionadas con la economía digital y las partes interesadas, para intercambiar opiniones, compartir prácticas y experiencias en áreas clave, mirar hacia el futuro y proporcionar ideas para el trabajo futuro de la OCDE.

Julio Pertuzé, jefe del área de Economía del Futuro, entidad del Ministerio de Economía, participó como panelista y presentó el proyecto Data Observatory impulsado por dicho ministerio a partir de la Big Data generada, en un principio, por los importantes observatorios astronómicos ubicados en Chile. El proyecto se basa en el concepto de open data, es decir que grandes cantidades de datos estén disponibles libremente para todo el mundo para

su uso académico y productivo, apoyando además la inversión en R&D. La idea es que esta base de datos con el tiempo incorpore además información de otros sectores más allá de la astronomía, con la característica de que sean datos abiertos.

“Como delegación chilena lo que hicimos es promover el rol del Estado en poder proveer ciertos data sets públicos. La recepción del proyecto en la OCDE fue positiva, en el sentido que encontraron el proyecto novedoso, disruptivo y con mucho potencial. Es muy novedoso porque recién en febrero de este año la Comisión Europea ha comenzado a hablar de la importancia de generar data sets públicos de información relevante”, señaló Pertuzé.

Para Pertuzé el principal mensaje es que cuando hay temas de disrupción digital, “uno no se puede quedar atrás, eso de pensar que la tecnología está

muy poco madura para poder implementarla es muy peligroso porque cuando estás hablando de tecnologías que son de esencia digitales, hay lo que se llama economías de red y en éstas termina habiendo ventajas de ser primero”.

Finalmente el jefe del área de Economía del Futuro sostuvo que tras participar en el Going Digital le quedó absolutamente claro que las tecnologías digitales, el análisis de datos, la Inteligencia Artificial son transversales a todos los sectores de la economía. Y la pregunta que debe plantearse es cómo estas nuevas tecnologías permiten transformar los procesos productivos y modelos de negocios existentes. “La clave es el concepto de transformación digital, por ejemplo Uber no inventó un nuevo sistema de transportes, creó un modelo de negocios distinto”, sostuvo Pertuzé.



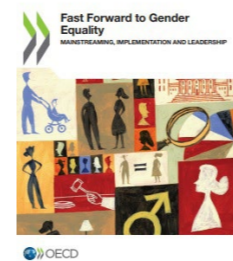
Boosting Productivity and Inclusive Growth in Latin America

Esta [publicación](#) retrata la situación de los países de América Latina y el Caribe, analizando las mejores prácticas de política para aumentar el débil crecimiento de la productividad. Se alienta la participación de empresas en las cadenas globales de valor, una mayor integración comercial regional, la difusión del conocimiento y la tecnología para facilitar la realización de negocios. También un mejor acceso a la educación para satisfacer la demanda de habilidades y para impulsar la innovación y la I+D.



Ready to Help? Improving Resilience of Integration Systems for Refugees and other Vulnerable Migrants

Este [informe](#) estudia las formas en que los sistemas de acogida pueden enfrentar mejor la llegada inesperada de grandes flujos de refugiados y otros migrantes vulnerables. Incluye una visión general de los flujos recientes de refugiados y analiza el impacto económico esperado de estos flujos. También examina el proceso y las políticas destinadas de integración. Finalmente, el informe aborda temas de anticipación, monitoreo y reacción.



Fast Forward to Gender Equality: Mainstreaming, Implementation and Leadership

Mediante la Recomendación sobre Igualdad de Género en la Vida Pública del año 2015, los países de la OCDE fortalecieron su determinación de trabajar en pos de una mayor igualdad de género en la vida pública, proponiendo medidas concretas para mejorar el acceso de las mujeres a cargos de liderazgo y toma de decisiones, e integrar la perspectiva de género en las políticas públicas. Este [reporte](#) hace una evaluación de la situación de los países OCDE a la luz de dicha Recomendación, con miras a supervisar los progresos realizados. También identifica los desafíos que enfrentan los países en asegurar que su agenda de igualdad de género genere un impacto de largo plazo.



Global Material Resources Outlook to 2060

Este [informe](#) proyecta que el uso de materiales primarios y secundarios se duplicará en 2060, y evalúa sus consecuencias ambientales a nivel mundial, sectorial y regional para 61 materiales diferentes (biomasa, combustibles fósiles, metales y minerales no metálicos). El estudio además explica los impulsores económicos que determinan la disociación del crecimiento económico y el uso de materiales, y evalúa cómo los cambios proyectados en la actividad económica sectorial y regional influyen en el uso de diferentes materiales, así como las compensaciones entre la extracción y el reciclaje. Se proyecta que los metales y minerales no metálicos crecerán más rápidamente que otros tipos de materiales.



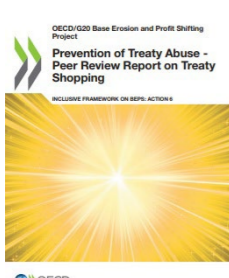
How's Life in the Digital Age

Este [informe](#) documenta cómo la transformación digital está afectando la vida a través de 11 dimensiones clave: riqueza, empleos e ingresos, vivienda, salud, educación y habilidades, equilibrio trabajo-vida, compromiso y gobierno cívicos, conexiones sociales, calidad ambiental, seguridad personal y bienestar. La revisión muestra que estos impactos son mayormente positivos si amplían la disponibilidad de información y mejoran la productividad humana, pero pueden implicar riesgos para el bienestar, ya sea por bullying cibernético, desinformación o piratería informática.



Measuring Innovation in Education 2019

Esta nueva edición de [Measuring Innovation in Education](#) examina lo que ha cambiado (o no ha cambiado) en los sistemas educativos durante la última década, revisando 150 prácticas educativas. ¿Se ha extendido el uso de la tecnología? ¿Las evaluaciones se han vuelto más importantes en las prácticas pedagógicas? ¿Todavía se les pide a los alumnos que memoricen hechos y procedimientos? ¿Los profesores hacen que los estudiantes se involucren con sus pares? Estas son algunas de las preguntas que este libro busca responder.



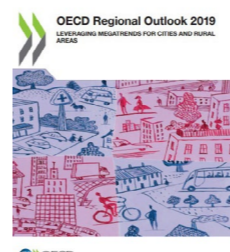
Prevention of Treaty Abuse – Peer Review Report on Treaty Shopping: Inclusive Framework on BEPS: Action 6

La Acción 6 del Proyecto BEPS tiene por objeto prevenir el uso inapropiado de beneficios contemplados en los Convenios Para Evitar la Doble Imposición, y establece uno de los cuatro estándares mínimos del Proyecto BEPS que todos los miembros del Marco Inclusivo se han comprometido a implementar. El presente [informe](#) refleja los resultados de la primera revisión entre pares de la aplicación de dicho estándar mínimo que persigue evitar el “treaty shopping”. Respecto de Chile, la entrada en vigencia del MLI (Multilateral Convention to Implement Tax Treaty Related Measures to Prevent Base Erosion and Profit Shifting) resulta fundamental para cumplir con el estándar mínimo en todos sus Convenios.



Measuring the Digital Transformation: A Roadmap for the Future

Esta [publicación](#) trae nuevas perspectivas sobre la situación de la transformación digital. Presenta indicadores en un amplio espectro de ámbitos - desde la educación y la innovación hasta el comercio y los resultados socioeconómicos - frente a las políticas actuales sobre cuestiones digitales. De esta manera, se identifican las brechas en la medición y se establece una hoja de ruta para mediciones futuras.



OECD Regional Outlook 2019

Este [informe](#) analiza las causas subyacentes de las disparidades económicas entre las regiones y señala que las políticas basadas en los lugares son adecuadas para abordarlas dado el creciente descontento público con la situación económica, social y política en muchas regiones, y que serán aún más importantes debido a megatendencias tecnológicas, demográficas y ambientales. Las respuestas políticas adecuadas deben tener en cuenta la diversidad de sus efectos entre regiones y dentro de los países, y deben adaptarse a sus impactos específicos.



Rethinking Innovation for a Sustainable Ocean Economy

Los ecosistemas marinos se encuentran en el corazón de muchos de los desafíos globales del mundo: alimentos, medicamentos, nuevas fuentes de energía limpia, regulación del clima, creación de empleos y crecimiento inclusivo. El [informe](#) sostiene que debemos salvaguardar la salud de estos ecosistemas para poder hacer adecuado uso de sus recursos. La innovación en ciencia y tecnología jugará un papel clave en esta conciliación. Este informe identifica tres áreas de acción: 1) enfoques que producen resultados beneficiosos para el negocio oceánico y su medio ambiente en una amplia gama de aplicaciones marinas y marítimas; 2) la creación de redes de innovación en la economía oceánica; y 3) iniciativas para mejorar la medición de la economía oceánica.



Saving Costs in Chemicals Management

La industria química es uno de los sectores industriales más grandes del mundo y se espera que crezca cuatro veces hacia 2060. La OCDE ayuda a los países a desarrollar e implementar políticas e instrumentos que protejan la salud humana y el medio ambiente, y hacer que sus sistemas de gestión de productos químicos sean lo más eficientes posible. Para eliminar la duplicación del trabajo y evitar las barreras no arancelarias al comercio, se ha puesto énfasis en el desarrollo de marcos compartidos para recopilar y evaluar información sobre los posibles riesgos químicos, sostiene el [informe](#). El sistema de aceptación mutua de datos de la OCDE proporciona una base importante para generar ahorros para los gobiernos y la industria, que superarían, de acuerdo a la organización, los 300 millones de euros por año.



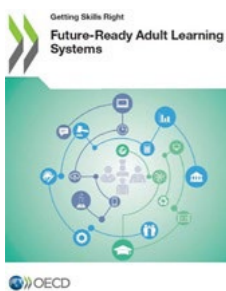
Trends Shaping Education 2019

El [informe](#) explora el impacto de las principales tendencias económicas, políticas, sociales y tecnológicas sobre el futuro de la educación, desde la primera infancia hasta la educación adulta. Su objetivo es estimular la reflexión sobre los desafíos que enfrenta la educación a la luz de las tendencias globales y, a la inversa, el potencial de la educación para influir en dichos desafíos.



Interim Economic Outlook

El último análisis sobre [perspectivas económicas globales](#) señala que éstas han empeorado. Las nuevas proyecciones indican que el crecimiento global se reducirá a 3.3% en 2019, lo que representa una caída de dos décimas en comparación a las proyecciones de noviembre pasado. El enfriamiento se explica por la mayor incertidumbre global sobre política económica, las tensiones comerciales y una caída en la confianza por parte de hogares y empresas. Entre los signos positivos, el empleo se recupera, aunque los salarios reales continúan mostrando un crecimiento modesto.



Getting Skills Right: Future-Ready Adult Learning Systems

Este [informe](#) presenta las principales prioridades de los sistemas de capacitación y enseñanza para adultos en una serie de países OCDE y no miembros de la organización. Se incluyen resultados en siete áreas de forma simple para facilitar las comparaciones entre países y se destaca en qué áreas cada país necesita actuar más urgentemente. También se incluyen ejemplos de políticas adoptadas por los países.



OECD Reviews of Public Health: Chile

La OCDE realizó una evaluación de la salud pública en Chile. El [informe](#) analiza cómo las políticas públicas están respondiendo a los desafíos de salud de la población. En particular, la revisión evalúa las políticas de Chile para combatir la obesidad y mejorar las dietas saludables, el sistema de detección y prevención del cáncer y la manera en que se está utilizando la medicina genética para mejorar la prevención.



Society at a Glance 2019

Se presentan 25 indicadores sociales de los países OCDE y otros países. El [informe](#) también presenta un capítulo especial sobre las personas lesbianas, gays, bisexuales y transgénero (LGBT). Asimismo incluye una sección basada en la encuesta sobre percepciones de riesgos sociales y económicos y la medida en que se cree que los gobiernos abordan esos riesgos. Además, el estudio proporciona una guía para ayudar a los lectores a comprender la estructura de los indicadores sociales de la OCDE.



**CHILE LO
HACEMOS
TODOS**

BEST OCDE es una publicación trimestral de la Misión de Chile ante la OCDE.

Su objetivo es mantener informado al sector público sobre el trabajo de la OCDE, en particular sobre los temas más relevantes para nuestro país.

Usted puede copiar, descargar o imprimir el contenido de este boletín para su propio uso, y puede incluir fragmentos en sus propios documentos, presentaciones, blogs, y sitios webs siempre que reconozca adecuadamente a la Misión de Chile ante la OCDE y a la OCDE, cuando corresponda, como fuente y propietaria de los derechos de autor.

Director:
Felipe Morandé,
Embajador de Chile ante la OCDE.
Editora y diseñadora gráfica:
Dominga Correa.

3, Rue Albéric Magnard
75116, París, Francia.
Tel. +33 1 45 27 97 59
misocde@minrel.gov.cl
www.chileabroad.gov.cl/ocde/es