



Misión de Chile ante la OCDE

Gobierno de Chile

CHILE LO HACEMOS TODOS

# Boletín / Misión OCDE

Julio - Agosto - Septiembre 2018





Felipe Morandé,  
Embajador de Chile  
ante la OCDE

## Editorial

# Chile no es el mejor alumno del curso, pero se esfuerza

En su último informe [Education at a Glance](#), la OCDE nos recuerda varias de las falencias que tenemos como país en materia de educación. Por ejemplo, estamos entre los 6 países OCDE con más elevado porcentaje del PIB en gasto en instituciones educativas y, sin embargo, los resultados de pruebas de conocimientos (PISA) son deficientes cuando se comparan con el resto de los países de la organización. Quizás sea porque, en términos absolutos, el gasto en tales instituciones es uno de los más bajos de la OCDE. En 2016, Chile gastó US\$ 5 mil por alumno en educación media y básica, y US\$ 8.400 en educación superior, cifras sustancialmente más bajas que los promedios OCDE en la materia, que fueron US\$ 9.300 y US\$ 15.500, respectivamente. También puede ser porque los docentes escolares tienen salarios que alcanzan un 89% de los ingresos de otro profesional universitario promedio, inferior al 96% del promedio OCDE, en tanto esos salarios no superan el 70% del promedio OCDE en términos absolutos. Y además, tienen más horas lectivas y más alumnos por curso. Si miramos el vaso medio lleno, el gasto en educación en Chile ha venido subiendo consistentemente a lo largo de los últimos diez años y más rápido que el resto de los países de la organización, lo cual afortunadamente es más notorio en el caso de la educación parvularia, al punto que, como porcentaje del PIB, en este caso el 1,1% de 2015 superaba al promedio OCDE, de 0,8% del PIB.

El sustancial incremento en la cobertura de la educación superior en las últimas dos décadas – hoy casi la mitad de los egresados de enseñanza media prosiguen estudios superiores – no ha hecho decaer la brecha de ingresos entre quienes egresan de la educación terciaria y quienes terminan su formación en secundaria: 137% de acuerdo a *Education at a Glance*. Esta brecha sigue siendo, en términos agregados, un fuerte incentivo a seguir una carrera universitaria – o una técnico profesional, aunque en menor medida – y puede ser parte de la explicación de por qué los aranceles universitarios en Chile son los segundos más altos de la OCDE, después de EE.UU. (US\$ 7.351 vs US\$ 8.202) y ciertamente mayores a todos los países europeos, donde este tipo de educación está fuertemente subsidiada. Lo que es más difícil de asimilar, a simple vista, es que las universidades subsidiadas por el Estado, aquellas que pertenecen al CRUCH, son las más caras de todas (US\$ 8.437 por alumno). Es cierto que son universidades “complejas” – esto es, tienen investigación – pero reciben fondos basales del Estado que les permiten un mayor ingreso por alumno, en torno a 10- 20% más que el arancel que cobran. Es una pregunta abierta el porqué de este alto costo en circunstancia que ninguna universidad del CRUCH figura entre las mejores 50 del mundo en los rankings pertinentes. Puede que la explicación sea que el subsidio

que reciben del Estado es muy pequeño como para equipararse a una universidad de EE.UU. o Europa. Puede también que tengan ineficiencias provenientes de gobiernos corporativos deficientes o que forman parte de un cartel protegido, (Cruch) con instituciones de mayor prestigio relativo, que compite con universidades privadas sin subsidio del Estado.

El informe *Education at a Glance* nos recuerda también lo que nos falta por recorrer en materia de educación pre escolar. Si bien Chile gasta más en proporción al PIB que el promedio de la OCDE en este tipo de educación, y que esta proporción ha aumentado en 0,3 puntos porcentuales entre 2005 y 2015 – el mayor aumento en la OCDE – la cobertura de la educación parvularia sigue siendo muy inferior al promedio OCDE (56% versus 76%). Existe además escasez de educadoras/es profesionales, lo que es suplido por asistentes de educación parvularia, situación que genera algunas dudas respecto de la calidad obtenida.

Esta información, más aquella de otras fuentes, es la que motiva el énfasis en calidad que contempla el plan del gobierno en materia de educación. En esta dirección apunta, por ejemplo, el programa de consolidar los más de 300 liceos de excelencia para la educación media y crear liceos de excelencia técnico profesionales. A ello se agregan iniciativas para mejorar la calidad al interior de la sala de clases, con apoyo pedagógico a los profesores, y la disminución de alumnos por clase. Más recientemente, también habría que indicar la ley que endurece el trato a quienes vandalizan los colegios públicos y aterrorizan a los profesores. Al nivel primera infancia, habría que señalar la universalización de las salas cuna pero bajo una institucionalidad que permitirá una asociación público privada y un esquema de administración y supervisión que pone el acento en la calidad. Finalmente, están en plena fase de implementación dos leyes relevantes aprobadas en la administración anterior con amplio apoyo político: la desmunicipalización de la educación pública – que podría traer mejoras en la eficiencia de la administración y eventualmente permitir mejoras educativas – y la nueva ley docente, que trae un importante incremento en las remuneraciones de los profesores escolares con sujeción a evaluación de desempeño.

La OCDE es lo que podríamos llamar un curso exigente, si hiciéramos una analogía escolar, pero ahí es dónde queremos estar. Que seamos hoy de los últimos del curso, aunque nada gratificante, debería motivarnos a trabajar duro para superarnos siguiendo los mejores estándares que la propia OCDE provee.



# El empleo se recupera en la OCDE, aunque los salarios crecen moderadamente

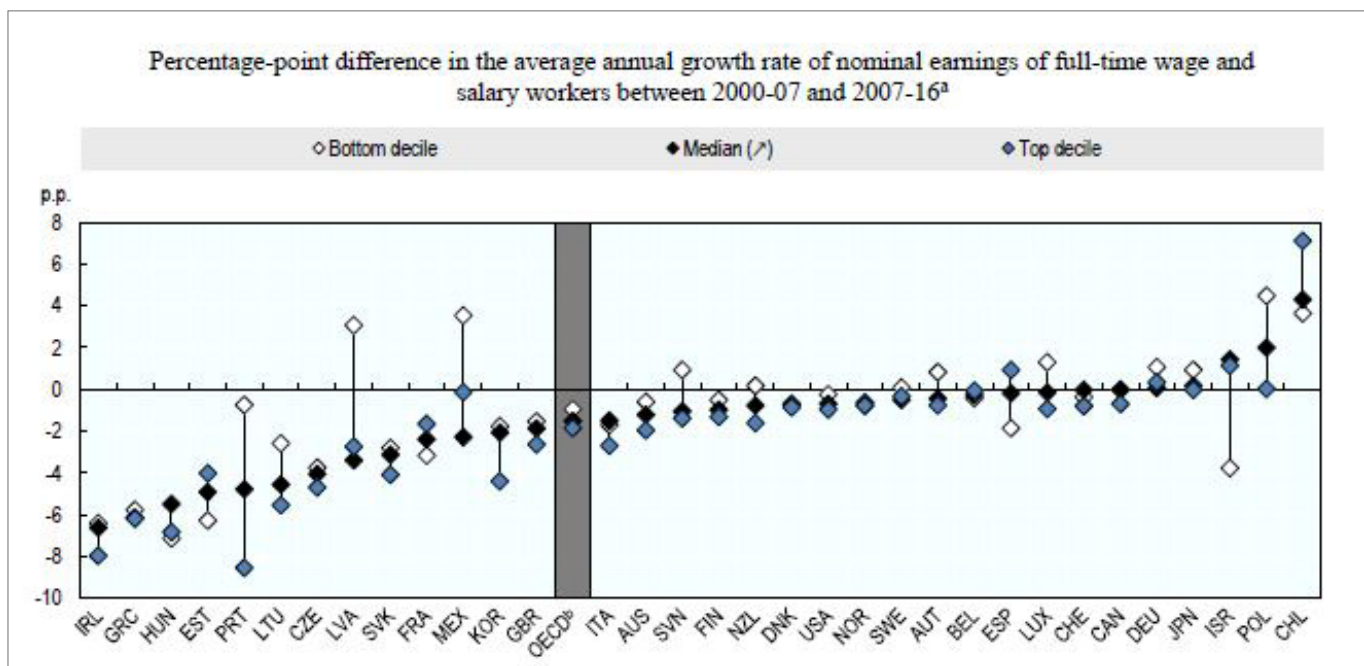
Tras 10 años desde el comienzo de la crisis financiera global, el número de personas trabajando en los países de la OCDE ha vuelto a alcanzar el nivel existente antes de la crisis, informa la OCDE en el [Employment Outlook 2018](#). Así mismo, en la mayoría de los países las tasas de desempleo son menores o iguales a las observadas antes de la crisis y en algunos países europeos y en Estados Unidos, el número de puestos vacantes ha alcanzado niveles récord.

Finalmente, es posible que los desempleados de larga duración que han dejado de percibir prestaciones de desempleo estén aceptando trabajos de baja calidad y que requieren competencias distintas (inferiores) a los que estos trabajadores poseen. Esto sería un fenómeno especialmente relevante en los países más afectados por la crisis.

¿Qué políticas públicas se podrían implementar para enfrentar esta situación? Aparte de la

Finalmente, es posible que los desempleados de larga duración que han dejado de percibir prestaciones de desempleo estén aceptando trabajos de baja calidad y que requieren competencias distintas (inferiores) a los que estos trabajadores poseen. Esto sería un fenómeno especialmente relevante en los países más afectados por la crisis.

¿Qué políticas públicas se podrían implementar para enfrentar esta situación? Aparte de la



Sin embargo, a pesar de esta recuperación en el empleo, los salarios en la zona OCDE han mostrado un crecimiento modesto. En efecto, si durante los años anteriores a la crisis (2000-2007) los salarios nominales por hora crecieron anualmente a un promedio de 4,8%, el crecimiento posterior a la crisis (2007-2016) ha sido sólo 2,1% por año, lo que se ha traducido en una caída de los salarios reales de 1% durante este período. El estancamiento en el nivel promedio no es homogéneo, ya que los salarios de los grupos con mayores ingresos laborales han aumentado de forma significativa.

Cabe entonces preguntarse cuál es el origen de esta dinámica observada en los salarios en los últimos años. Una de las principales explicaciones sería la ralentización del crecimiento de la produc-

se caracterizan por altos niveles de inversión en capital y un uso relativamente pequeño de trabajo. Como resultado de su alta productividad, las empresas innovadoras consiguen rentas importantes en sus respectivos mercados y sus empleados obtienen ingresos altos, mientras que en las empresas menos innovadoras el trabajo recibe remuneraciones menores.

Una segunda explicación sobre la evolución global de los salarios sería el aumento en la demanda de trabajadores de alta calificación. De acuerdo a la OCDE, existe una brecha significativa entre el tipo de habilidades requeridas por las empresas –altas capacidades cognitivas e inteligencia social– y las competencias más comunes en el mercado laboral.

importancia de desarrollar sistemas educativos de calidad, la OCDE recomienda promover oportunidades de aprendizaje durante la vida laboral que permitan a los trabajadores obtener competencias adecuadas para los puestos de trabajo que realizan y que significarían un alto valor para el mercado laboral. También es necesario monitorear la demanda y oferta de competencias y aplicar las medidas adecuadas para reducir brechas. Finalmente, la OCDE aboga por el diálogo social entre representantes de asociaciones sindicales, empresarios y gubernamentales para llegar a acuerdos coordinados que permitan empleos de mayor calidad, con oportunidades de aprendizaje y de reducción de la incertidumbre para todas las partes.

# Mejora de la conectividad a través de la infraestructura de transporte



El informe [Enhancing Connectivity through Transport Infrastructure](#) explora la relación entre la ayuda financiera internacional, la inversión privada y las brechas en infraestructura de transportes en las regiones en desarrollo en el mundo. Detecta falencias particulares de acuerdo a los potenciales de cada región y entrega recomendaciones específicas. La ayuda financiera internacional constituye, prácticamente, la única opción de financiamiento de grandes proyectos de infraestructura para los países menos desarrollados. Por ello, se recomienda concentrar este apoyo en dichos países mientras se mejoran sus capacidades institucionales y, al mismo tiempo, apalancar inversión privada en aquellos países y regiones que están en condiciones financieras e institucionales para recibirla.

### América del Sur

Esta región tiene una proporción de comercio intrarregional relativamente baja (18% de su comercio total). Esto se explica en parte por una infraestructura de transporte insuficiente, que limita las posibilidades de intercambio y, por ende, el potencial de desarrollo. Los países de América Latina tienen gastos logísticos altos que, en promedio, representan la mitad de los precios de los bienes provistos y que pueden implicar entre 18% y 40% del producto interno bruto.

En términos físicos, las aguas interiores no se aprovechan adecuadamente a pesar de los potenciales que éstas ofrecen. Es el caso de la

cuenca del Paraná-Paraguay que podría permitir una mayor integración entre Argentina, Brasil, Bolivia, Paraguay y Uruguay, pero que no se ha desarrollado por la falta de un marco regulatorio armonizado y un déficit en infraestructura de puertos (ver figura). Adicionalmente, la escasa infraestructura existente no tiene buena conexión intermodal, lo que dificulta aún más su uso como vías estructurantes. Esta falta de inversión en puertos se repite a nivel marítimo. A pesar que la participación del sector privado, vía concesiones, ha mitigado este problema, países como Brasil y Colombia se encuentran al límite de su capacidad portuaria.



Red Ferroviaria y principales ríos navegables en América del Sur (2005). Fuente: Wilmsmeier (2007), *Infraestructura y servicios de transporte ferroviario vinculados a las vías de navegación fluvial en América del Sur*.

En términos de rutas terrestres, los pasos fronterizos son insuficientes y la densidad de carreteras está muy por debajo de la media mundial (respectivamente, 156 km y 241 km por cada 1000 km<sup>2</sup>). La situación es similar en lo referido a la calidad de las vías, ya que solo el 16% se encuentran pavimentadas, en comparación con el 57% a nivel global. Debido a esto, el costo

del transporte de carga terrestre representa el 40% del valor promedio de los bienes comercializados internamente en la región. En el caso ferroviario, la falta de mantención, las incompatibilidades entre el ancho de las vías y la baja densidad, imposibilitan que este modo sea un actor relevante en el transporte de carga regional (menos del 1% del total).

El transporte aéreo se ve afectado por un marco regulatorio insuficiente. La escasa liberalización de cielos y la falta de capacidad de los aeropuertos se transforman en impedimentos para que este modo esté a la altura de las necesidades regionales y de los desempeños vistos en otras latitudes.

### Recomendaciones

Entre las principales recomendaciones se cuentan:

- Mejorar la coordinación entre los actores relevantes, incluyendo países donantes, bancos de desarrollo regionales y nacionales, organizaciones internacionales de transporte (ej. IMO, ICAO, etc.) y gobiernos nacionales.
- Fortalecer la movilización efectiva de recursos, incluyendo las asociaciones público-privadas.
- Fomentar y asegurar la adopción de los principios de infraestructura de calidad, la que, a pesar de tener mayores costos de inversión, permite una operación más resiliente y costos totales (durante el ciclo de vida) menores.
- Mejorar la gobernanza de la infraestructura y del transporte en los gobiernos nacionales, con énfasis particular en los países menos desarrollados.
- Fomentar la creación de empleo, la formación de capacidades y la transferencia de conocimiento a los países receptores de ayuda, especialmente los menos desarrollados.
- Incorporar consideraciones sociales y ambientales en los proyectos de transporte.

# Perspectivas financieras y empresariales de la OCDE



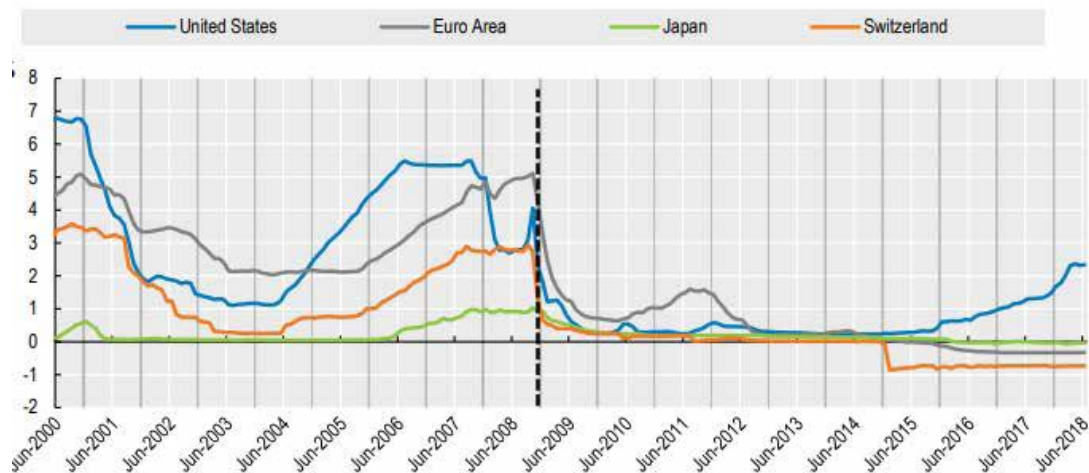
En esta edición de las [Perspectivas financieras y empresariales](#) de la OCDE se abordan las vulnerabilidades remanentes del sistema financiero global luego de la crisis financiera. Durante casi una década se ha implementado, en los países avanzados, una política monetaria no convencional que ha traído como consecuencia bajísimas tasas de interés y abundante liquidez, condiciones que cambiarán en la medida que se normalice la política monetaria, poniendo a prueba las recientes reformas financieras dados los altos niveles de endeudamiento público y privado que se observa hoy en la mayoría de las economías mundiales.

Autoridades monetarias de jurisdicciones que poseen bancos de importancia sistémica global han prestado apoyo al sistema financiero mundial en forma de tipos de interés ultra-bajos, y compras de valores a gran escala desde 2008, inicialmente para apoyar mercados disfuncionales

prueba si Basilea III ha alcanzado su objetivo de garantizar la seguridad y la solidez del sistema financiero frente a situaciones de estrés, especialmente cuando la liquidez es un factor de volatilidad. Con Basilea III se lograron avances en el ámbito del fortalecimiento de las normas de capital, pero no afectó la forma de operar de bancos sistémicamente relevantes ni sus modelos de negocio, los que siguen siendo similares a los existentes antes de la crisis de 2008. En particular, no se llegó a una separación completa entre la banca de inversión y la banca tomadora de depósitos garantizados. Las vulnerabilidades resultantes de su interconexión continúan siendo una característica importante del sistema financiero.

Las perspectivas financieras también estarán condicionadas por la capacidad de China para gestionar los riesgos relacionados con el alto nivel de deuda y apalancamiento de su sector bancario, banca en la sombra y su

**Figure 1. Evolution of short-term interest rates, 1999-2018**



**Note:** 2018 data are to end-June.

**Source:** Thomson Reuters, OECD calculations.

El Gráfico muestra el nivel de las tasas de interés a corto plazo (3 meses). Sólo en los Estados Unidos la tasa de interés ha comenzado a normalizarse.

y luego para apoyar la recuperación económica. A medida que el contexto económico ha ido mejorando, la FED en EE.UU. ha comenzado a normalizar sus políticas. Es probable que los bancos centrales de otras economías avanzadas hagan lo mismo y sigan la tendencia de normalización. Esto ha contribuido a los fuertes movimientos de los precios de los activos en 2018, en particular durante los primeros meses del año. La gestión de este proceso será un reto para las autoridades económicas.

A medida que la normalización de la política monetaria avanza, la reforma del marco regulatorio de los bancos internacionalmente activos, conocidos como Basilea III, ha sido finalizada por el Comité de Supervisores Bancarios de Basilea. El cambio de la política monetaria actual pondrá a

industria de gestión de activos. Si bien China no está directamente vinculada a los riesgos de las economías avanzadas—debido a lo proteccionista de su sistema financiero— las autoridades chinas podrían comenzar a vender deuda estadounidense ante cualquier problema que surja en su economía. Esto aumentaría las presiones de liquidez en los mercados avanzados. La magnitud de los problemas de morosidad en China no es clara por la falta de información sobre los activos fuera de balance. Sin embargo, es evidente que la exposición a dichas partidas es sustancial, lo que ha aumentado el riesgo de crédito y podría conducir a la desestabilización de la actividad crediticia. Asimismo, puede afectar el crecimiento fuera de China si las grandes economías avanzadas y emergentes no consideran implementar cambios en la estructura de las instituciones y los mercados financieros.

# La calidad de los servicios de salud: un imperativo global



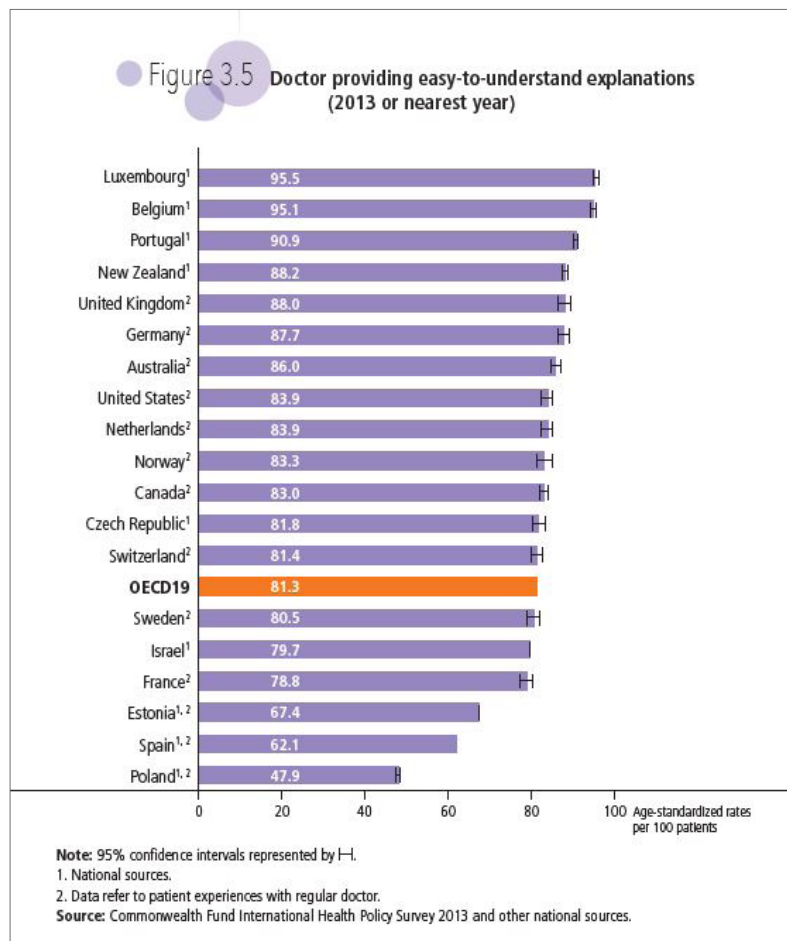
La calidad de la atención sanitaria se ha convertido en una de las prioridades de los sistemas de salud a nivel global y, en particular, entre los países OCDE. El informe [Delivering Quality Health Services](#), realizado conjuntamente por la OCDE, la OMS y el Banco Mundial, está enfocado en la calidad sanitaria y en las políticas públicas para promoverla.

Existe una gran variedad de estudios que muestran que una atención sanitaria de baja calidad implica, además de una merma en la salud de la población, una disminución del capital humano y de la productividad de la economía, así como también un exceso de gasto en salud. Como ejemplos de deficiencia en la calidad de la provisión de salud, el informe señala que, en los países OCDE, entre 19% y 53% de las mujeres de 50 a 69 años no se han hecho una mamografía, y entre 27% y 73% de la población de más de 65 años no se vacuna contra la gripe. También destaca que la atención sanitaria no está suficientemente centrada en los pacientes. Aunque la mayoría de los pacientes en

No existe una manera única de avanzar en estas áreas, ya que las políticas y estrategias existentes varían en cada país. Sin embargo, existen algunos elementos que deberían estar presentes en los planes nacionales. Entre ellos, destaca el establecimiento de metas y prioridades bien definidas que ayuden a destinar los recursos a las áreas de mayor necesidad. Sumado a lo anterior, los sistemas sanitarios deben contar con una serie de indicadores que permitan evaluar la cali-

Pero el aumento de la calidad de los servicios sanitarios no depende sólo de planes o estrategias nacionales. Las mejoras en calidad dependen, naturalmente, del tratamiento suministrado a los pacientes. Estimaciones para los países desarrollados y en desarrollo indican que, respectivamente, aproximadamente 7% y 10% de los pacientes hospitalizados contraen una infección relacionada con el tratamiento que están recibiendo. Por

ello, el informe destaca algunas prácticas específicas que deberían ser implementadas a nivel hospitalario para minimizar el daño ocasionado a los pacientes durante el tratamiento. La principal recomendación se relaciona con el establecimiento y cumplimiento de protocolos en todas las intervenciones médicas. La implementación de sistemas electrónicos que faciliten la toma de decisiones del personal sanitario también puede ayudar a reducir daños innecesarios asociados al tratamiento. Aparte de las medidas relacionadas con el ámbito de los hospitales, el informe



los países OCDE indican que han recibido explicaciones claras por parte de los doctores, cerca de 20% opina lo contrario.

El informe identifica cinco áreas que determinan la calidad de los servicios de salud: 1) El personal sanitario; 2) Las instalaciones; 3) La disponibilidad de medicinas, equipos médicos y otras tecnologías; 4) Los sistemas de información; y 5) El financiamiento.

dad actual del sistema y estimar la efectividad de las políticas implementadas para mejorarlo. El desarrollo de indicadores objetivos también puede promover transparencia y aumentar la confianza por parte del público. También es necesario identificar e involucrar a las distintas partes que pueden jugar un rol en la mejora de calidad. Estas incluyen el personal sanitario (médico y no médico), las asociaciones de pacientes y la industria asociada al sector de la salud.

también promueve la creación de modelos de tratamiento de grupos con condiciones especiales, tales como pacientes crónicos o con ciertas condiciones de salud mental, grupos que suelen recibir tratamiento en los centros de atención primaria o en centros especializados. Así mismo, deberían existir modelos de tratamiento para grupos etarios específicos, tales como menores de edad o adultos mayores.

# Financiamiento de la Gestión de Residuos Sólidos Domiciliarios

Javier García

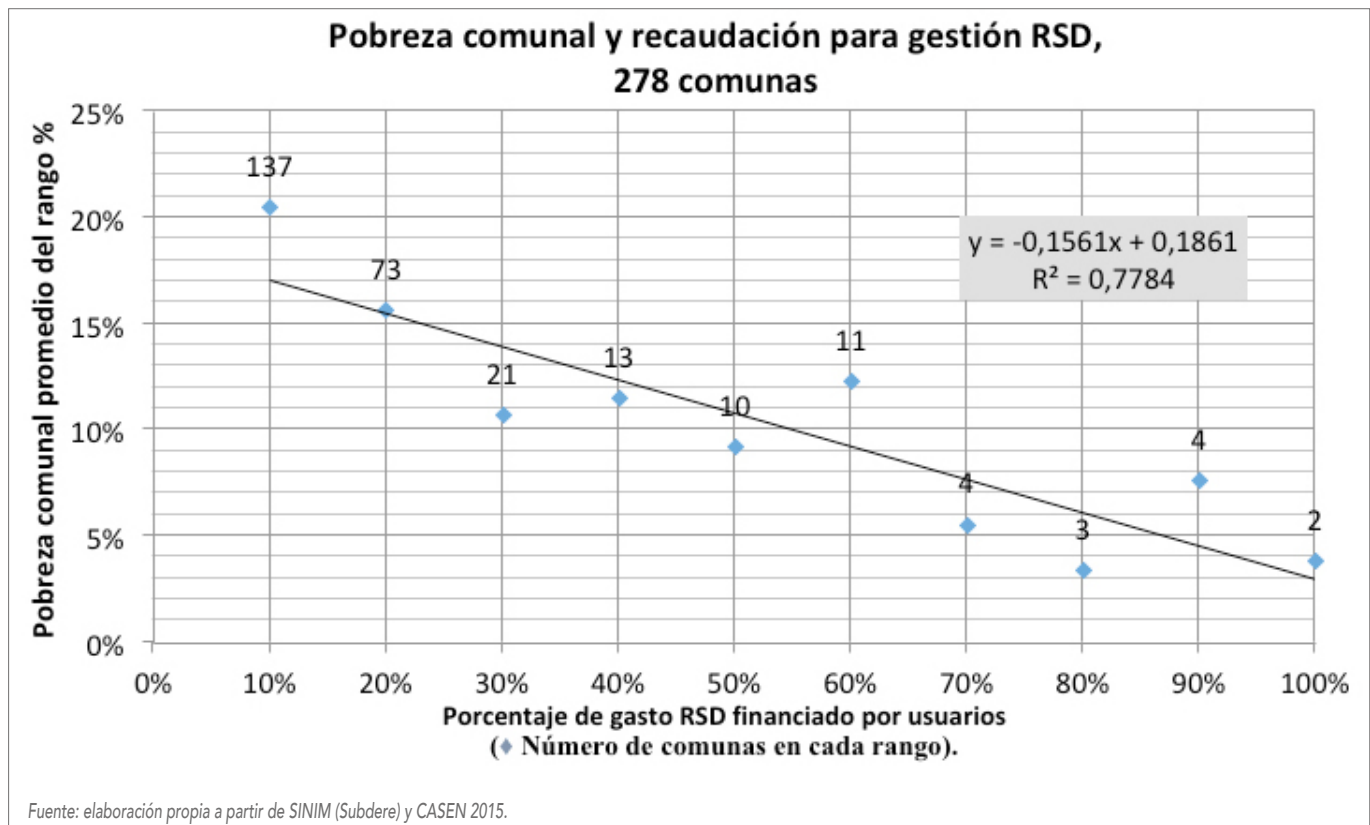
Algunos países desarrollados han logrado valorizar prácticamente todos los residuos sólidos domiciliarios (RSD), sea por la recuperación de materiales o por la conversión en energía, como son los casos de Suecia y Noruega. Adicionalmente, un conjunto importante de ciudades en Europa se están moviendo hacia el objetivo "cero basura" (ver por ejemplo [www.zerowasteurope.eu](http://www.zerowasteurope.eu)). Sin embargo, en Chile aún estamos lejos de esta realidad. Las tasas de recuperación de materiales a partir de los residuos se sitúan en torno a 10%. Una forma de reducir la cantidad de residuos generados, valorizar los materiales y disminuir los costos de este servicio consiste en la aplicación de una tarifa asociada a la cantidad producida.

que soportan las comunas de menores ingresos y se propone una solución con beneficios sociales, económicos y ambientales.

La gestión de los Residuos Sólidos Domiciliarios (RSD) es responsabilidad de los municipios. Para financiarla, estos calculan el costo anual del servicio y lo dividen por el número de predios que deben ser atendidos, generándose la tarifa correspondiente de cada predio, igual para cada uno independiente de la cantidad generada. La tarifa se cobra junto con las contribuciones a los bienes raíces. Como una porción importante de los predios en Chile está exenta de este impuesto (aproximadamente 70%) se tiene que, de hecho, solo un 30% del costo de recolección y disposi-

Los municipios con población económicamente menos favorecida, son los que, en proporción, destinan más financiamiento propio para pagar la gestión de RSD, como se muestra en el gráfico:

En el gráfico, las comunas están agrupadas por rangos de proporción de financiamiento de la gestión de RSD, con cargo al usuario, en el eje horizontal, mientras que el nivel promedio de pobreza de cada rango está en el eje vertical. 137 comunas financian menos de 10% del costo total a partir del pago por el servicio; 73 comunas financian entre 10% y 20% con esta fuente de ingresos y así sucesivamente. Así, solo 2 comu-



El análisis presentado a continuación considera el financiamiento de la gestión de RSD en Chile, a partir de datos del Sistema de Información Municipal (SINIM) y los relaciona con datos de pobreza de la encuesta CASEN. Se muestran las deficiencias del modelo de financiamiento de la gestión de RSD, la mayor carga financiera

ción final de la basura es pagado por los usuarios. En la práctica, el Estado chileno a través de los municipios, subsidia el 70% de la gestión de RSD. Sin embargo, existen diferencias significativas entre las comunas, habiendo algunas que logran recaudar más del 90% del costo mientras que otras no alcanzan a cubrir el 5% del mismo.

nas financian entre 90% y 100% de los costos con el pago que los habitantes realizan por este servicio. El gráfico solo considera comunas para las cuales los datos de recaudación y de costos se encuentran completos en SINIM. Los primeros dos rangos incluyen 210 comunas (75,5% de la muestra), cuyos ni-

# Financiamiento de la Gestión de Residuos Sólidos Domiciliarios

Continuación página 7

veles de pobreza se sitúan sobre 15% y que financian menos de 20% del costo total del servicio. El gráfico muestra una correlación alta entre el nivel de pobreza comunal y el porcentaje de financiamiento de este servicio hecho con recursos municipales. A mayor pobreza a nivel comunal, mayor es la proporción del costo que debe ser financiado con recursos del municipio.

### Distorsiones

En términos ambientales, el subsidio aplicado es dañino. El hecho que el servicio de gestión de RSD no tenga costo para 70% de

Por otro lado, considerando que la tasa de pobreza en Chile es 8.6% (CASEN 2017) y que, aproximadamente, 70% de los predios no paga el servicio, se puede estimar que existe cerca de 61% de familias (suponiendo una familia por predio) que no son pobres y que no están pagando el servicio. Dado que el costo promedio nacional del servicio se sitúa entre los 1.500 y 2.000 pesos mensuales por persona (aunque con mucha variación entre comunas), es razonable concebir que parte de este costo podría ser asumido por los usuarios. Por lo tanto, desde un punto de vista económico y social, tiene sentido aplicar

rada, pero su implementación no ha estado exenta de problemas. Entre los desafíos de implementación al diseñar un sistema de cobro donde el usuario paga una cantidad asociada a la cantidad de basura generada, se debe considerar:

- Un sistema que permita medir la cantidad generada por cada hogar y aplicar la tarifa correspondiente.
- Los costos administrativos para la recaudación de la tarifa, que operen en forma independiente al cobro de contribuciones.
- El impacto en las familias de escasos recursos que actualmente no pagan y que se verían afectadas con el cambio. En estos casos se podría aplicar un mecanismo de mitigación del costo o de exención del pago, sea a través de transferencias directas o mediante el apoyo del municipio. El ejemplo del subsidio para el caso del agua potable puede servir de modelo.
- Una fiscalización adecuada para evitar disposición ilegal de residuos en sitios no autorizados o en la vía pública, ya que, usuarios que actualmente no pagan podrían manifestar resistencia cuando deban enfrentar un nuevo cargo por un servicio.



los usuarios implica que no hay un incentivo económico para reducir la cantidad de basura generada, de modo que no se recuperan materiales que pueden ser valiosos para la economía y se produce una sobrecarga en rellenos sanitarios o vertederos. Estudios de la OCDE muestran que una tarifa asociada a la cantidad generada se traduce en una reducción de entre 20% y 30% de basura.

En términos sociales, el subsidio pone una carga desproporcionada en aquellos municipios de menores ingresos, donde la cantidad de predios exentos es mayor. De este modo, el municipio debe destinar una parte importante de recursos de servicios comunitarios (ej. alumbrado público, seguridad) a la gestión de RSD.

una tarifa asociada a la cantidad de basura generada que sea efectivamente pagada por estos. De este modo, se disminuiría la cantidad de basura generada con lo cual bajarían los costos globales (menor recolección, transporte y disposición final), cada municipio obtendría recursos adicionales para financiar este servicio y liberarían recursos para otras necesidades. En el largo plazo, una tarifa efectiva asociada a la cantidad de residuos generada es el primer paso para tender hacia un sistema sin “residuos”, es decir, donde todos los materiales se valorizan.

### Desafíos de implementación

En algunas ciudades del mundo existen sistemas de cobro por cantidad de residuos gene-

Como lo muestra la experiencia de otros países, el tránsito hacia una sociedad libre de residuos domiciliarios es posible. La falta de cobro por el servicio atenta contra un objetivo económico y ambientalmente deseable, en el cual los materiales pueden reintegrarse al ciclo productivo y el impacto ambiental por uso de suelo, contaminación del aire y de napas sea minimizado. La tarificación adecuada del servicio liberaría recursos valiosos para los municipios, recursos que podrían destinarse al apoyo de otras necesidades.



# Participaciones destacadas

## Visita de Presidente Piñera a Station F

En el marco de su gira por Europa, el pasado 8 de octubre el Presidente Sebastián Piñera visitó Station F, el moderno campus para startups de Francia, con sede en París, y que es considerado el más grande del mundo. El mandatario estuvo acompañado por el canciller Roberto Ampuero, el embajador Felipe Morandé y una delegación de parlamentarios y empresarios. Allí, se reunió con el Ministro de Economía y Finanzas de Francia, Bruno Le Maire.

Posteriormente, el Presidente y su comitiva recorrieron las instalaciones del edificio reciclado de la compañía de ferrocarriles, que incluye 3.000 estaciones de trabajo. El mandatario dialogó con emprendedores chilenos que trabajan en Station F, haciendo hincapié en la importancia de apoyar a los emprendedores y pequeños empresarios.



## Secretario General de TUAC visita Chile

Pierre Habbard, Secretario General de TUAC, visitó Chile los días 7 y 8 de septiembre para reunirse con dirigentes de la CUT y autoridades del Ministerio del Trabajo y de la DIRECON. TUAC es una asociación internacional que reúne a las organizaciones de trabajadores de países de la OCDE. Esta fue una visita de carácter protocolar y su principal objetivo fue el intercambio de puntos de vista sobre políticas laborales en la OCDE. La visita a Chile formó parte de una gira por otros países latinoamericanos.



## Diputados chilenos en reunión de la Red Parlamentaria Global de la OCDE

El día 10 de octubre se realizó en París la reunión de la Red Parlamentaria Global de la OCDE. Al evento asistieron los diputados Pablo Lorenzini, Patricio Melero, Giorgio Jackson, Diego Paulsen y Patricio Rosas.

La Red Parlamentaria Global de la OCDE pone en contacto a legisladores de los países de la OCDE y de países asociados para ofrecerles un foro en el que dialogar sobre reformas en sus países. En la última reunión se trataron temas como la integración de refugiados y otros migrantes vulnerables, el informe OCDE sobre política regulatoria 2018, el futuro del trabajo, las

oportunidades y desafíos de la inteligencia artificial y el uso del blockchain en el sector público. Como parte de la Red Parlamentaria, la iniciativa Antena para América Latina tendrá una reunión en Santiago en noviembre próximo.

## Jefe división de Política Regulatoria de la OCDE visita Chile

El Jefe de división de Política Regulatoria de la OCDE, Nick Malyshev, y su equipo, visitaron Chile los días 10 y 11 de septiembre para reunirse con expertos chilenos en materia regulatoria. Sostuvieron reuniones con el Ministerio de Economía –Oficina de Grandes Proyectos Sustentables (GPS) y la Oficina para la productividad y el emprendimiento (OPEN)–, la Comisión Nacional de Productividad, Direcon, SEGPRES y otros ministerios sectoriales, con el objeto de explicar los elementos claves a desarrollar en una política regulatoria y sus alcances. Asimismo, se exploraron formas de cooperación entre la OCDE y Chile para la implementación de una guía de buenas prácticas regulatorias que permita que las leyes y regulaciones no afecten la productividad de manera innecesaria. Los expertos chilenos de los distintos ministerios fueron cordialmente invitados a la próxima reunión del Comité de Política Regulatoria a realizarse en París a fines de noviembre.

## Reuniones técnicas en materia de ciencia, tecnología e innovación en Santiago

El subdirector del Directorado de Ciencia, Tecnología e Innovación de la OCDE, el Sr. Dirk Pilat, visitó Santiago el pasado 27 de agosto con el objetivo de difundir el trabajo OCDE y afianzar los lazos de la organización con nuestro país. Se llevaron a cabo reuniones con la Sra. Paulina Nazal, Secretaria Ejecutiva APEC CHILE 2019, así como también con los responsables del Departamento Internacional de la Subsecretaría de Telecomunicaciones. Finalmente, se reunió también con el Ministro de Economía, Fomento y Turismo, Sr. José Ramón Valente, y su equipo. En dicho encuentro, se tocaron temas como el análisis microeconómico de la productividad y el rol de las PYMEs, la transferencia de conocimiento y la innovación en economías de uso intensivo de recursos naturales.



## Effective Carbon Rates 2018

El [informe](#) analiza 42 países OCDE y G20. Un precio del carbono más alto permitiría transitar “suavemente” a una economía con emisiones de carbono más bajas o nulas. Sin embargo, la realidad muestra una brecha de 76,5% con respecto a una referencia mínima de 30 euros por tonelada. Para cerrarla, se requiere poner precio a las emisiones a un ritmo mucho mayor que en los años precedentes. Ello redundaría en crecimiento económico y empleo en sectores como eficiencia energética, energías renovables e industrias “verdes”. Si se falla en este objetivo se pone al planeta en una ruta sobre los 4°C de aumento de temperatura, donde será más caro adaptarse que evitar ahora este escenario.



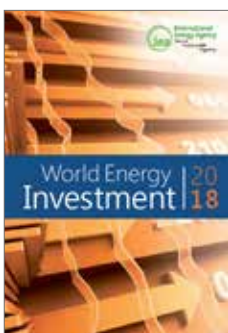
## Perspectivas Agrícolas OCDE-FAO 2018

La [decimocuarta edición conjunta de Perspectivas Agrícolas OCDE-FAO](#) ofrece proyecciones de mercado para los principales productos básicos, los biocombustibles y la pesca. Los mercados agrícolas mundiales han cambiado notablemente desde el aumento de los precios de los alimentos en 2007-2008, ya que la producción ha crecido fuertemente y el crecimiento de la demanda ha comenzado a debilitarse. En la próxima década, se espera que los precios agrícolas reales se mantengan bajos como resultado del menor crecimiento de la demanda mundial de alimentos. Las exportaciones netas tenderán a aumentar en los países y regiones con abundancia de tierras, especialmente en las Américas. Los países con recursos naturales limitados, baja expansión de la producción y alto crecimiento de la población verán aumentar sus importaciones netas. Se prevé un incremento de la dependencia de las importaciones, en particular en el Oriente Medio y el África septentrional, donde la escasez de tierras cultivables y de agua limita la producción agrícola.



## Herramientas de la OCDE para la implementación e inspección regulatoria

La forma en que se implementan y aplican las regulaciones, y la manera en que se garantiza y promueve su cumplimiento, son factores determinantes para evaluar si un sistema regulatorio está funcionando de modo adecuado. El [informe](#) sostiene que las inspecciones son una de las formas más importantes de implementar la normativa y regulación y de garantizar su cumplimiento. Basado en los Principios de Mejores Prácticas de la OCDE para la Aplicación e Inspección de la Regulación de 2014, este Conjunto de Herramientas ofrece a los funcionarios gubernamentales, reguladores, partes interesadas y expertos un instrumento sencillo para evaluar el sistema de inspección y aplicación de la ley en una determinada jurisdicción, institución o estructura. El conjunto de herramientas presenta una lista de verificación de 12 criterios que puede ser utilizada para identificar fortalezas y debilidades, medir el desempeño real y señalar áreas de mejora.



## World Energy Investment 2018

Por tercer año consecutivo, la inversión total en energía a nivel mundial disminuyó anuncia el [World Energy Investment 2018](#). En casi todos los sectores, los costos disminuyeron gracias a las tecnologías de información y al desplazamiento de la producción a lugares más baratos. La inversión en renovables para uso directo en transporte y calefacción sigue siendo débil. La inversión en carbón para generación eléctrica cayó, mientras que aumentó en gas. Las renovables concentraron dos tercios de la inversión en electricidad. A pesar de estas tendencias, el sector energía aún no está alineado con las metas de reducción de carbono del acuerdo de París.



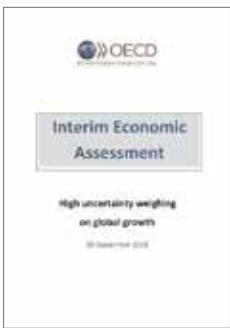
## Mainstreaming Biodiversity for Sustainable Development

El [informe](#) describe buenas prácticas para realzar la biodiversidad a nivel nacional en las áreas de agricultura, silvicultura y pesca, poniendo énfasis en la cooperación y en el monitoreo. La valuación de los servicios ecosistémicos es una herramienta clave para este fin, al mostrar los beneficios económicos de la protección de la biodiversidad. Para llegar a una pérdida neta igual a cero de biodiversidad, resulta clave conocer los factores que la afectan, comprometer a las partes interesadas, establecer planes de acción, mejorar el financiamiento y realizar evaluaciones periódicas sobre el estado de biodiversidad y los resultados de las intervenciones.



## Empresas del Estado y corrupción ¿Cuáles son los riesgos y qué se puede hacer?

La corrupción es la antítesis de la buena gobernanza, y es una amenaza directa al propósito de la propiedad estatal. [Este informe](#) aporta al debate un conjunto completo de hechos y cifras sobre los riesgos de corrupción a los que se enfrentan las empresas del Estado y la forma en que éstas, y la propiedad estatal, los abordan. El informe sugiere opciones para ayudar al Estado, como propietario de una empresa, a luchar contra la corrupción y promover la integridad en el sector de las empresas públicas, sentando las bases para las futuras directrices de la OCDE sobre el tema.



## Perspectivas Económicas, informe interino (IEO)

Entre los principales mensajes del [IEO](#) de septiembre se destaca que el crecimiento global parece haber alcanzado un techo cercano al 3,7%. Por otro lado, existen riesgos asociados a la intensificación de las disputas comerciales, las presiones financieras en algunas economías emergentes, el desarrollo de tensiones políticas en Europa y la persistencia de riesgos financieros debidos a los altos niveles de deuda pública y de empresas no bancarias, además de valoraciones elevadas en los mercados accionarios.



## La visión a largo plazo, escenarios para la economía mundial hasta 2060

Este [documento](#) presenta proyecciones económicas a largo plazo para 46 países, suponiendo distintos tipos de reformas económicas, tales como aumentos en cobertura y calidad de la educación, vinculación de la edad de jubilación con la esperanza de vida, aumentos en la inversión pública o un mayor gasto en investigación y desarrollo, entre otros. También se estudia las consecuencias de la ausencia de reformas significativas o de un aumento en el proteccionismo contra el comercio.



## CHILE LO HACEMOS TODOS

Boletín MISION OCDE es una publicación trimestral de la Misión de Chile ante la OCDE.

Su objetivo es mantener informado al sector público sobre el trabajo de la OCDE, en particular sobre los temas más relevantes para nuestro país.

Usted puede copiar, descargar o imprimir el contenido de este boletín para su propio uso, y puede incluir fragmentos en sus propios documentos, presentaciones, blogs, y sitios webs siempre que reconozca adecuadamente a la Misión de Chile ante la OCDE y a la OCDE, cuando corresponda, como fuente y propietaria de los derechos de autor.

**Director:**

Felipe Morandé,  
Embajador de Chile ante la OCDE.

**Editora:**

Dominga Correa,  
Practicante en la Misión de Chile ante la OCDE.

**Diseñador Gráfico:**

Rodrigo Garretón,  
Dirección de Asuntos Culturales (Dirac)

3, Rue Albéric Magnard  
75116, París, Francia.  
Tel. +33 1 45 27 97 59  
misocde@minrel.gov.cl  
[www.chileabroad.gov.cl/ocde/es](http://www.chileabroad.gov.cl/ocde/es)